

# 108年度 彰化縣一般廢棄物清理 概況分析



彰化縣環境保護局 會計室編印

中華民國109年09月出版

# 目 錄

一、前言.....	第 1 頁	~	第 1 頁
二、108年彰化縣資源回收概況.....	第 2 頁	~	第 5 頁
三、108年彰化縣資源回收比較上年度概況.....	第 6 頁	~	第 7 頁
四、108年全國資源回收概況.....	第 8 頁	~	第 10 頁
五、108年全國資源回收量比較上年度概況.....	第 11 頁	~	第 12 頁
六、彰化縣近六年資源回收概況.....	第 13 頁	~	第 13 頁
七、彰化縣一般廢棄物產生量概況.....	第 14 頁	~	第 15 頁
八、彰化縣近六年一般廢棄物產生量概況.....	第 16 頁	~	第 19 頁
九、彰化縣垃圾產生量及資源回收概況 .....	第 20 頁	~	第 20 頁
十、彰化縣近六年垃圾產生量及資源回收概況.....	第 21 頁	~	第 21 頁
十一、結論.....	第 22 頁	~	第 23 頁

## 一、前言：

目前各縣市資源回收成效逐年均呈正成長，但自107年開始因納入事業單位員工生活垃圾量，導致資源回收率全面性降低，因此除以法令等管理手段管控回收物質回收、貯存、清除及處理情形及流向外，亦利用許多輔導、宣導或產源調查等，使民眾可清楚明瞭政策實施目的及現況，並可掌握各單位所排出之垃圾特性，以作為後續執行策略的擬定參考。

為有效提昇彰化縣資源回收執行績效，並建立完善之資源回收體系，透過追蹤各鄉鎮市公所執行現況、研擬及落實各項執行策略，以達到有效之垃圾清運量減量並增加資源與廚餘回收量等目標。

### (一) 辦理資源回收宣導活動與媒體宣導：

結合資源回收政策、活動露出、成果發布及各類媒體進行擴大宣傳，本縣透過 媒體宣傳露出藉由宣導活動及落實學校環境教育進而從家庭中落實回收分類，達成資源回收永續循環之目標。

### (二) 村里資源回收站：主要兌換回收物為紙類、寶特瓶、塑膠容器、鐵鋁罐。

### (三) 落實民眾與業者觀念，分對象與年齡層持續辦理各項宣導活動，採穩扎穩打策略向民眾宣導回收知識與觀念。

圖1-1 彰化縣背景資料

地理現況	行政區	26鄉鎮市
	面積	1,074.40平方公里
人文現況	人口數	1,272,800人
	人口密度	1,185人/平方公里
	大專院校	5所 (在校學生3萬1,147人)
人力設施	清潔隊員	1,310人
	資源回收車	247輛 (5,153人/輛)
	貯存場	26處 (署補助18處)
垃圾產生量		605,015公噸
資源回收量		308,453公噸
資源回收率		53.32%

## 二、108年彰化縣資源回收概況（表2-1）

項目別	總計	紙類	紙容器	鋁箔包	鋁容器	鐵容器	其他金屬製品	塑膠容器(不含寶特瓶)	包裝用發泡塑膠	其他塑膠製品	輪胎
月份別											
1月份	28,487,788	9,177,647	447,150	284,896	368,679	1,206,301	2,772,550	6,524,075	42,637	990,025	1,760,282
2月份	26,048,574	9,047,548	424,690	283,040	369,363	1,165,777	2,209,645	5,646,388	39,351	884,972	1,175,146
3月份	24,686,280	8,871,325	460,699	265,835	373,642	1,175,721	2,679,061	3,915,027	44,711	880,193	1,803,354
4月份	26,655,404	8,828,432	433,871	284,067	377,862	1,216,778	2,104,837	6,646,242	39,688	890,481	1,857,033
5月份	27,918,591	8,771,985	450,331	266,840	381,511	1,233,150	4,037,818	8,037,283	39,619	867,349	158,250
6月份	24,116,709	8,889,404	442,123	273,816	392,548	1,219,506	2,128,214	6,083,651	42,681	857,813	181,057
7月份	25,052,789	8,840,722	427,370	276,761	395,133	1,176,259	1,954,135	7,104,198	43,531	882,060	160,263
8月份	27,841,953	11,402,502	428,611	272,586	392,301	1,261,967	2,136,144	4,725,427	44,619	912,045	2,355,617
9月份	25,568,862	8,952,379	453,034	267,155	397,624	1,249,316	2,091,646	5,527,753	44,248	917,410	2,029,151
10月份	24,712,533	8,948,798	486,460	265,469	398,912	1,171,717	1,986,408	6,353,396	52,047	941,522	165,127
11月份	23,898,060	8,851,554	444,919	239,912	361,812	1,135,254	3,609,697	4,433,722	46,024	875,367	182,171
12月份	23,465,422	9,022,159	467,650	372,169	357,813	1,159,740	2,093,242	5,137,535	52,789	909,130	189,558
總計	308,452,965	109,604,455	5,366,908	3,352,546	4,567,200	14,371,486	29,803,397	70,134,697	531,945	10,808,367	12,017,009

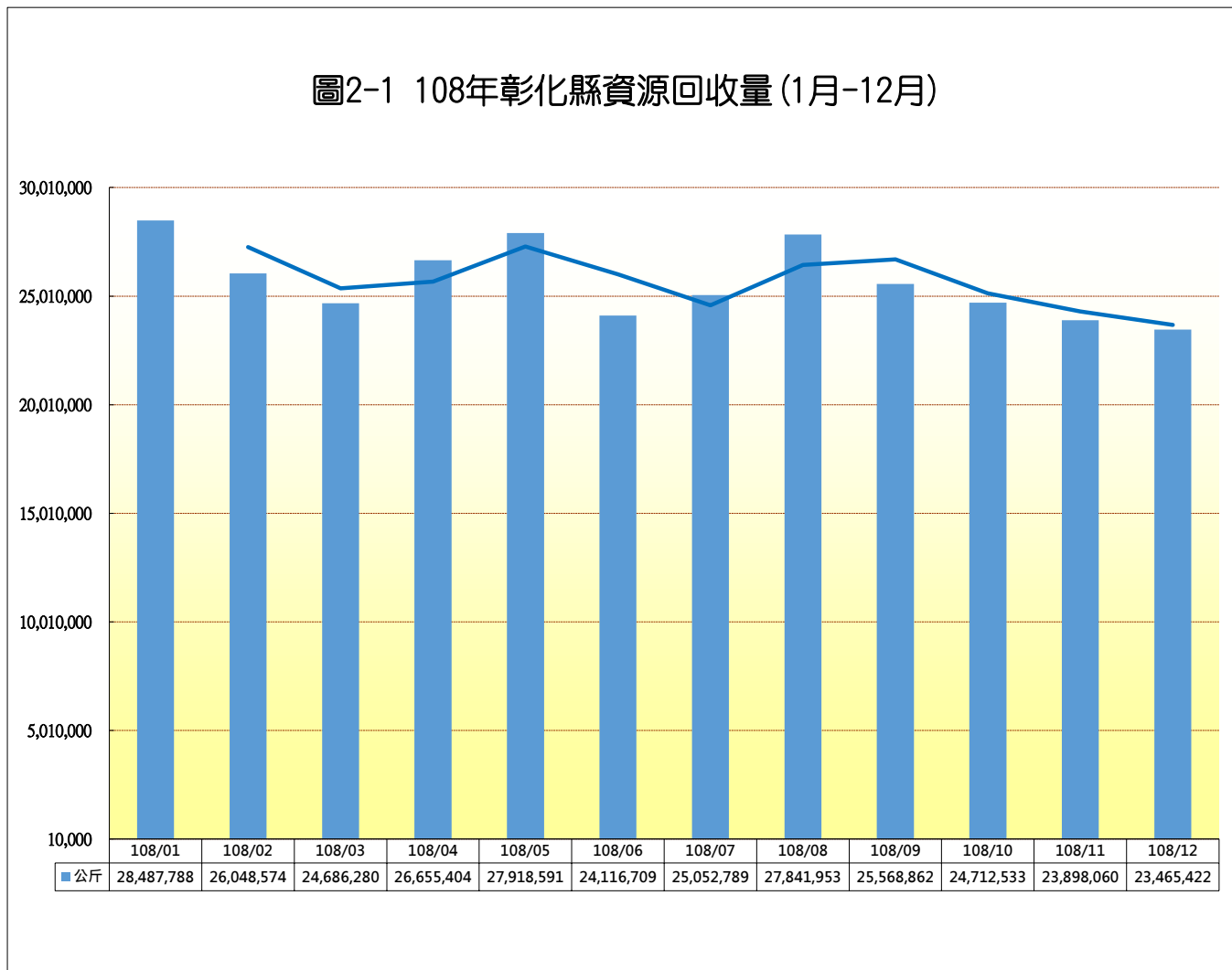
資源來源：本局彰化縣資源回收成果統計

單位：公斤

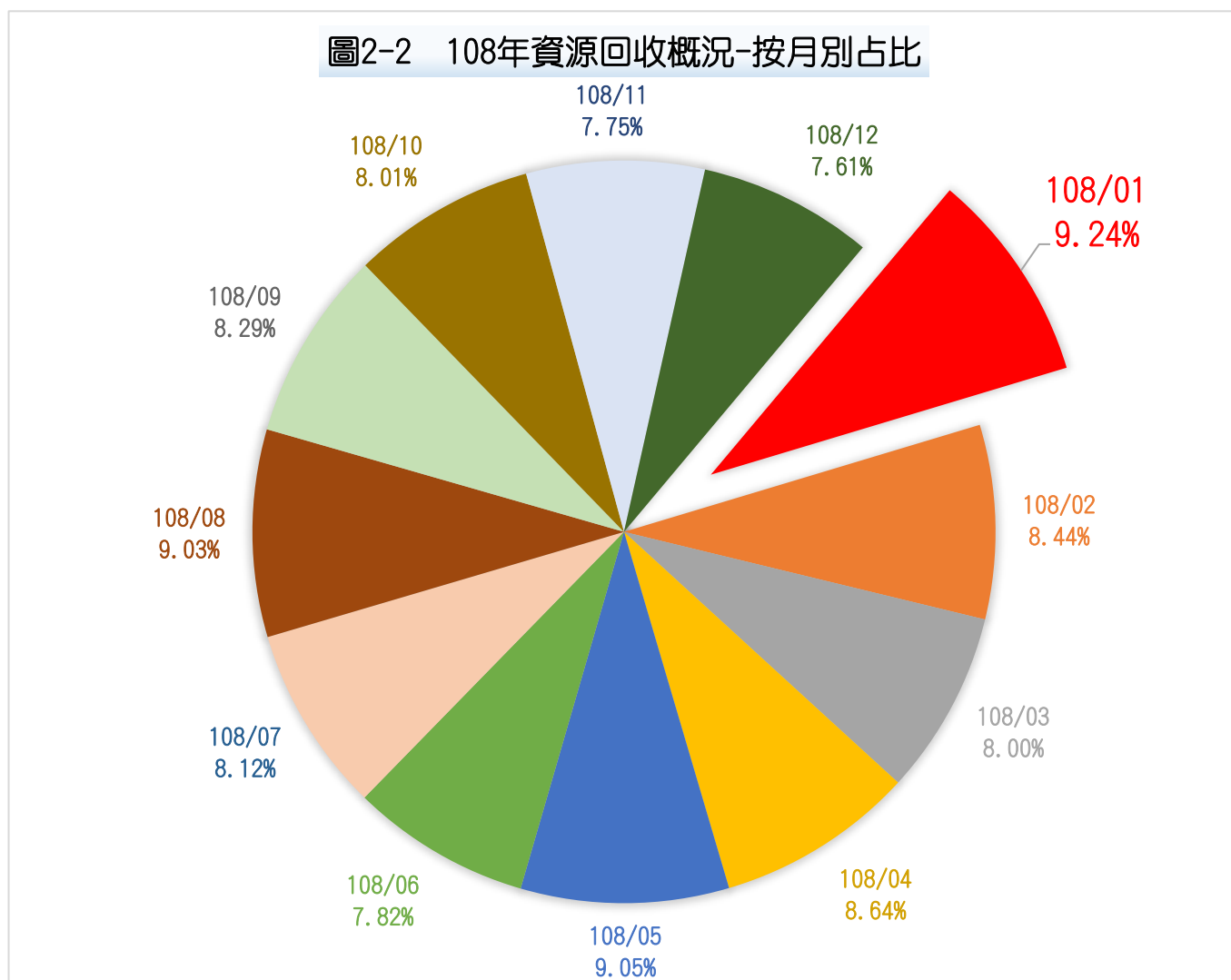
玻璃容器	其他玻璃製品	照明光源	乾電池	鉛蓄電池	家電	資訊物品	光碟片	行動電話(含充電器)	農藥及特用藥器 容具及環境用藥器	舊衣類	食用油	其他
1,912,864	57,028	37,414	33,664	45,123	1,271,894	67,667	20,939	8,043	197,364	444,458	4,463	812,628
1,851,472	58,331	55,954	31,427	55,825	972,311	93,474	23,481	8,050	250,738	437,063	137,307	827,220
1,874,603	46,225	36,248	30,341	40,920	222,350	72,315	20,639	6,220	366,726	706,555	1,860	791,710
1,753,987	40,015	35,314	31,891	34,040	252,401	73,216	19,686	5,961	299,441	400,051	276,288	753,823
1,769,088	46,645	35,060	38,743	42,172	256,399	68,305	19,891	5,197	61,001	406,892	239,592	685,470
1,705,352	43,726	36,418	41,184	38,384	227,241	85,918	19,934	5,772	58,590	377,265	285,518	680,595
1,808,283	76,652	36,372	36,169	34,656	260,228	63,603	18,960	6,070	63,550	387,606	280,857	719,353
1,753,751	40,601	41,440	41,512	34,134	258,502	67,052	19,643	5,802	299,272	369,882	292,292	686,252
1,737,041	44,393	39,874	37,006	31,525	268,585	66,316	18,961	5,466	65,687	368,789	281,328	674,176
1,728,977	43,828	41,510	36,770	34,743	278,426	67,503	18,887	5,778	324,256	350,467	321,102	690,433
1,827,553	40,387	31,136	38,555	32,692	285,435	63,714	15,052	5,344	53,815	373,176	263,935	686,834
1,686,793	44,295	34,906	37,174	34,363	285,393	67,392	14,783	6,115	44,885	419,478	309,180	718,882
21,409,764	582,126	461,646	434,436	458,577	4,839,165	856,475	230,856	73,818	2,085,325	5,041,682	2,693,722	8,727,376

目前本縣資源回收成效逐年均呈正成長，亦利用許多輔導及宣導，使民眾清楚明瞭資源回收再利用實施目的，使得各項推動資源回收相關政策得以順利推動，108年度1月至12月資源回收308,452,965公斤，以1月份資源回收28,487,788公斤為最多。

圖2-1 108年彰化縣資源回收量(1月-12月)



資源回收按月別百分比以108年1月份 9.24%為最高，回收量28,487,788公斤，以紙類佔9,177,647公斤為最多，其次是塑膠容器（不包含寶特瓶）6,524,075公斤。



月份	1月份	2月份	3月份	4月份	5月份	6月份	7月份	8月份	9月份	10月份	11月份	12月份
百分比	9.24%	8.44%	8.00%	8.64%	9.05%	7.82%	8.12%	9.03%	8.29%	8.01%	7.75%	7.61%

### 三、108年彰化縣資源回收比較上年度概況

針對各鄉鎮市資源回收執行成效之提昇進行分析，108年資源回收總量308,453公噸比較107年273,970公噸，增加34,483公噸，而資源回收率也顯示均有所成效。

表3-1 108年彰化縣資源回收比較上年度概況

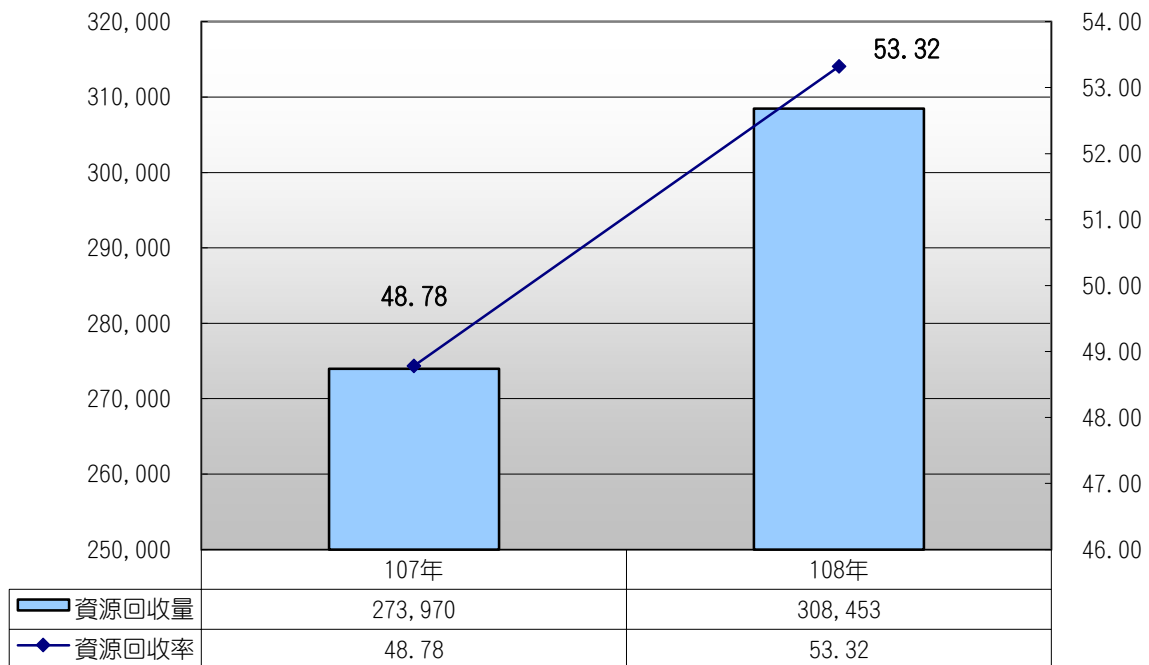
單位:公噸

轄區/年	107年		108年		與去年比較 增減(%)
	資源回收量(公噸)	資源回收率(%)	資源回收量(公噸)	資源回收率(%)	
環保局	64,767	98.24	89,912	99.03	0.79
彰化市	52,159	50.70	52,918	51.92	1.22
鹿港鎮	13,236	39.95	14,136	48.57	8.62
和美鎮	12,466	41.27	16,236	49.45	8.18
北斗鎮	5,002	38.05	5,292	41.21	3.16
員林市	22,019	44.28	23,489	46.16	1.88
溪湖鎮	8,893	40.48	8,911	41.79	1.31
田中鎮	5,743	36.28	5,664	36.46	0.18
二林鎮	6,333	39.54	6,738	41.41	1.87
線西鄉	2,858	40.00	2,910	41.30	1.30
伸港鄉	4,603	34.90	4,817	36.57	1.67
福興鄉	9,504	49.09	9,932	49.96	0.87
秀水鄉	9,834	53.62	10,397	53.56	- 0.06
花壇鄉	3,806	26.67	3,370	26.61	- 0.06
芬園鄉	2,835	36.89	3,352	40.09	3.20
大村鄉	3,593	26.94	3,387	25.68	- 1.26
埔鹽鄉	4,183	37.61	4,738	40.02	2.41
埔心鄉	5,025	40.20	4,939	42.98	2.78
永靖鄉	7,091	46.90	7,242	48.19	1.29
社頭鄉	6,868	37.59	7,811	40.93	3.34
二水鄉	1,687	37.49	1,762	37.77	0.28
田尾鄉	5,493	48.23	5,659	51.02	2.79
埤頭鄉	4,727	41.22	4,825	42.46	1.24
芳苑鄉	5,277	44.05	4,040	37.07	- 6.98
大城鄉	1,591	36.99	1,605	37.64	0.65
竹塘鄉	1,539	35.77	1,612	37.27	1.50
溪州鄉	2,837	28.98	2,757	29.84	0.86
總量	273,970	48.78	308,453	53.32	4.54



107年資源回收273,970公噸，回收率佔48.78%；比較108年資源回收308,453公噸，佔53.32%，增加34,483公噸（4.54%）。

圖3-1 108年比較上年度彰化縣資源回收概況



#### 四、108年全國資源回收概況(表4-1)

年別及地區別	總計	紙類	紙容器	鋁箔包	鋁容器	鐵容器	其他金屬製品	塑膠容器 (不包含寶特瓶)	包裝用發泡塑膠	其他塑膠製品
新北市	765,413	338,721	38,523	12,427	21,558	63,284	138,603	63,023	1,116	16,825
臺北市	478,901	274,202	3,071	727	897	8,218	155,475	5,889	371	5,041
桃園市	710,624	280,895	51,532	26,844	21,896	36,932	65,071	41,194	2,357	17,622
臺中市	527,943	257,735	20,140	4,901	7,499	19,519	61,460	56,608	686	10,558
臺南市	473,136	225,699	7,696	7,277	4,308	9,951	89,751	38,425	420	8,149
高雄市	705,727	358,970	8,567	3,260	3,048	11,899	98,400	33,638	1,044	5,432
宜蘭縣	99,309	30,473	8,242	5,152	5,127	8,060	11,838	8,747	214	3,146
新竹縣	127,851	50,656	3,386	1,601	1,992	9,176	27,725	8,521	205	6,139
苗栗縣	113,195	40,224	3,861	2,049	1,705	7,925	13,541	17,532	533	0
彰化縣	308,453	109,604	5,367	3,353	4,567	14,371	29,803	70,135	532	10,808
南投縣	101,705	45,712	2,166	1,164	2,420	10,247	10,863	8,520	110	6,681
雲林縣	119,434	37,954	2,587	1,769	3,467	6,814	30,301	5,974	303	4,015
嘉義縣	108,761	34,263	4,812	2,117	1,588	4,138	25,120	19,545	27	0
屏東縣	186,005	64,813	6,667	3,519	3,487	8,349	41,371	17,513	152	0
臺東縣	50,778	11,873	3,208	2,730	4,660	4,609	4,245	10,927	51	1,210
花蓮縣	74,463	40,668	2,525	1,411	1,513	2,441	5,538	8,390	28	1,577
澎湖縣	22,471	11,923	25	508	317	718	4,043	1,824	41	0
基隆市	104,622	49,015	12,567	2,186	2,289	3,690	14,784	5,948	207	2,920
新竹市	100,865	69,079	2,112	798	888	3,064	4,259	7,230	290	862
嘉義市	77,970	20,042	1,458	1,190	7,673	13,273	12,772	13,357	89	131
金門縣	16,515	9,075	243	274	88	373	1,886	737	46	790
連江縣	3,784	884	244	99	116	148	1,294	315	3	6
合計	5,277,924	2,362,483	189,000	85,355	101,101	247,199	848,145	443,992	8,825	101,912

資源來源：行政院環境保護署統計年報(執行機關資源回收成果統計)

單位：公噸

輪胎	玻璃容器	其他玻璃製品	照明光源	乾電池	鉛蓄電池	家電	資訊物品	光碟片	行動電話(含充電器)	農藥容器及特殊環境用藥容器	舊衣類	食用油	其他
2,858	34,239	738	705	748	2,070	6,729	1,403	166	40	62	10,132	81	11,359
1,182	6,506	6	226	272	17	1,257	644	21	143	0	1,296	73	13,367
18,346	102,661	2,708	1,249	1,256	824	14,249	7,969	559	342	69	6,796	203	9,052
8,309	43,879	283	614	869	1,312	5,189	2,170	369	40	122	3,732	5,929	16,022
6,816	46,975	3,715	917	1,272	1,659	3,664	1,890	121	28	167	5,268	134	8,833
16,162	65,052	1,573	1,016	803	5,527	18,482	3,796	1,495	883	155	29,454	93	36,977
3,468	8,833	91	251	290	276	1,191	359	27	5	31	1,542	392	1,555
1,366	13,296	153	205	265	743	1,223	445	77	11	37	379	18	231
2,870	13,015	0	724	261	330	3,646	502	96	17	52	1,590	12	2,712
12,017	21,410	582	462	434	459	4,839	856	231	74	2,085	5,042	2,694	8,727
621	8,157	98	147	230	263	1,654	371	53	19	65	954	751	439
1,989	9,766	1,431	136	148	807	7,380	330	28	9	408	470	455	2,895
1,295	9,085	0	50	102	109	1,781	251	25	4	153	2,375	29	1,892
6,936	16,014	0	414	404	2,492	5,847	664	149	39	200	3,282	39	3,655
884	4,524	379	12	101	43	575	56	3	1	95	84	300	207
293	7,207	6	62	80	114	790	103	24	1	8	33	1,113	539
439	1,230	0	21	45	64	652	209	4	0	0	24	169	215
810	6,579	0	49	119	9	2,047	503	25	9	2	504	109	248
304	5,723	34	70	109	579	1,291	335	35	22	3	2,979	132	665
194	2,546	326	205	435	157	1,149	1,076	111	11	49	777	858	88
301	781	0	18	12	198	322	93	4	4	1	48	113	1,110
51	135	7	15	7	24	319	10	3	3	6	37	39	17
87,512	427,612	12,129	7,568	8,262	18,076	84,277	24,036	3,626	1,705	3,770	76,798	13,735	120,806

圖4-1 108年全國資源回收量統計

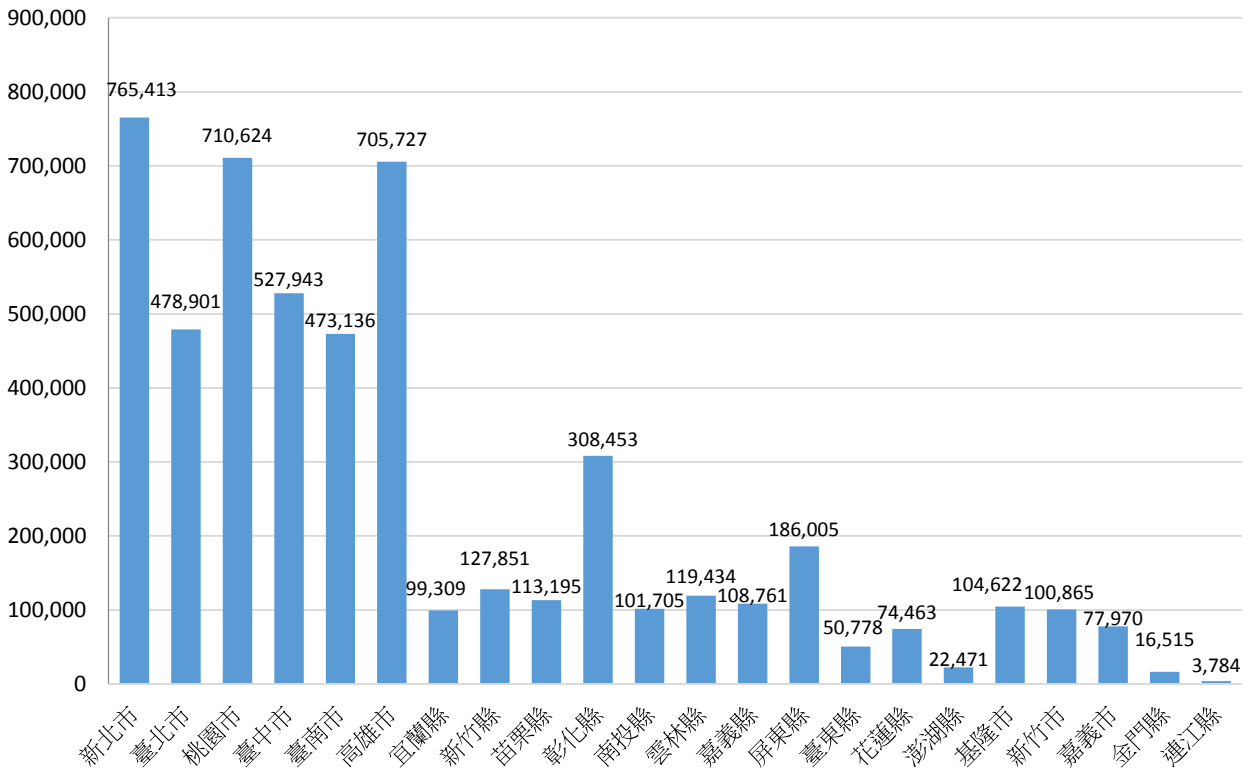
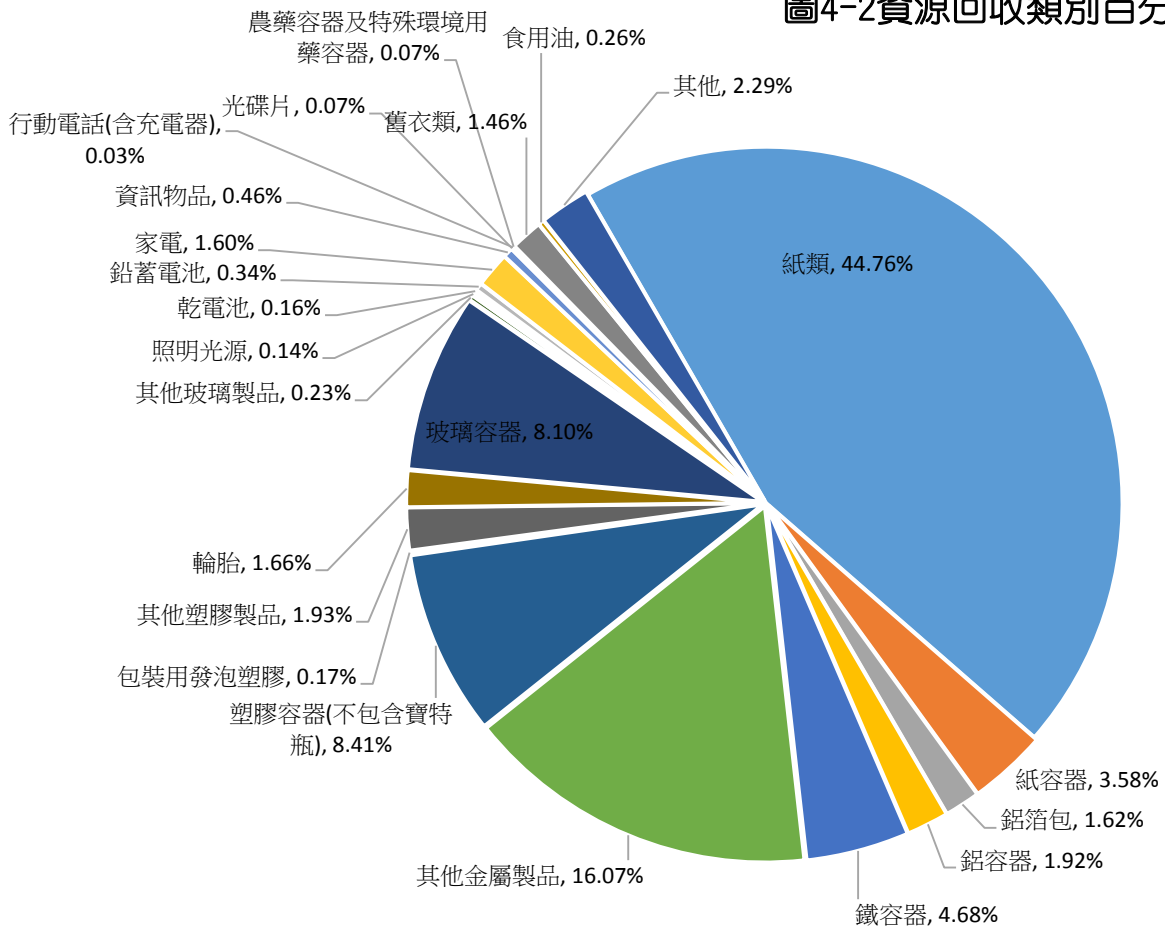


圖4-2資源回收類別百分比



## 五、108年全國資源回收量比較上年度概況

比較全國107年至108年資源回收量顯示其中桃園市增加144,172公噸，其次高雄市增加78,073公噸，彰化縣資源回收量比較去年增加34,483公噸，反之臺中市比較去年減少8,216公噸。

但自107年起因垃圾量計算方式改變導致107年垃圾清運量大幅增加，而全國資源回收量則呈現逐年增加，在全國資源回收率部分，則同步較107年提昇之趨勢。

表5-1 108年全國資源回收量比較上年度概況

單位：公噸

年別/縣市別	107年	108年	比較增減
新北市	760,185	765,413	5,228
臺北市	459,035	478,901	19,866
桃園市	566,452	710,624	144,172
臺中市	536,159	527,943	-8,216
臺南市	419,989	473,136	53,147
高雄市	627,654	705,727	78,073
宜蘭縣	99,286	99,309	23
新竹縣	117,608	127,851	10,243
苗栗縣	112,533	113,195	662
彰化縣	273,970	308,453	34,483
南投縣	83,882	101,705	17,823
雲林縣	109,167	119,434	10,267
嘉義縣	107,178	108,761	1,583
屏東縣	170,160	186,005	15,845
臺東縣	49,546	50,778	1,232
花蓮縣	66,088	74,463	8,375
澎湖縣	21,701	22,471	770
基隆市	98,806	104,622	5,816
新竹市	98,385	100,865	2,480
嘉義市	67,475	77,970	10,495
金門縣	15,894	16,515	621
連江縣	3,584	3,784	200
合計	4,864,737	5,277,924	413,187

資源來源：行政院環境保護署統計年報(執行機關資源回收成果統計)

圖5-1 全國執行資源回收成果比較分析圖

單位:公噸

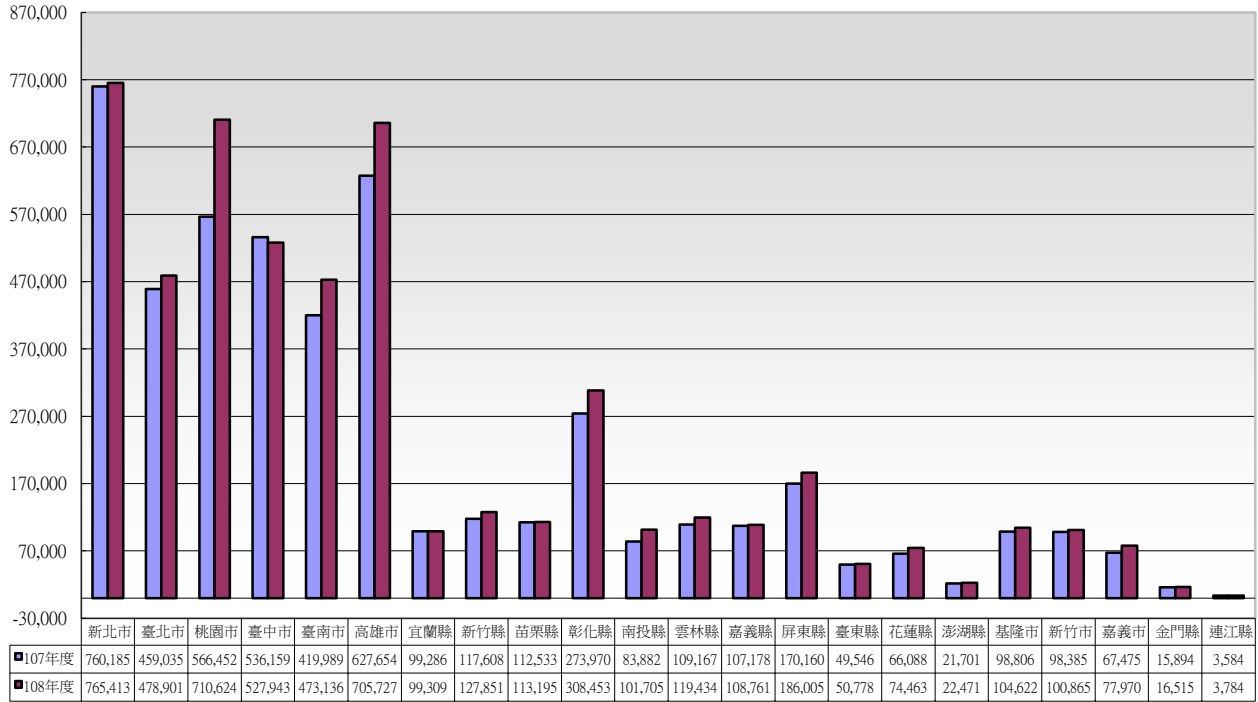
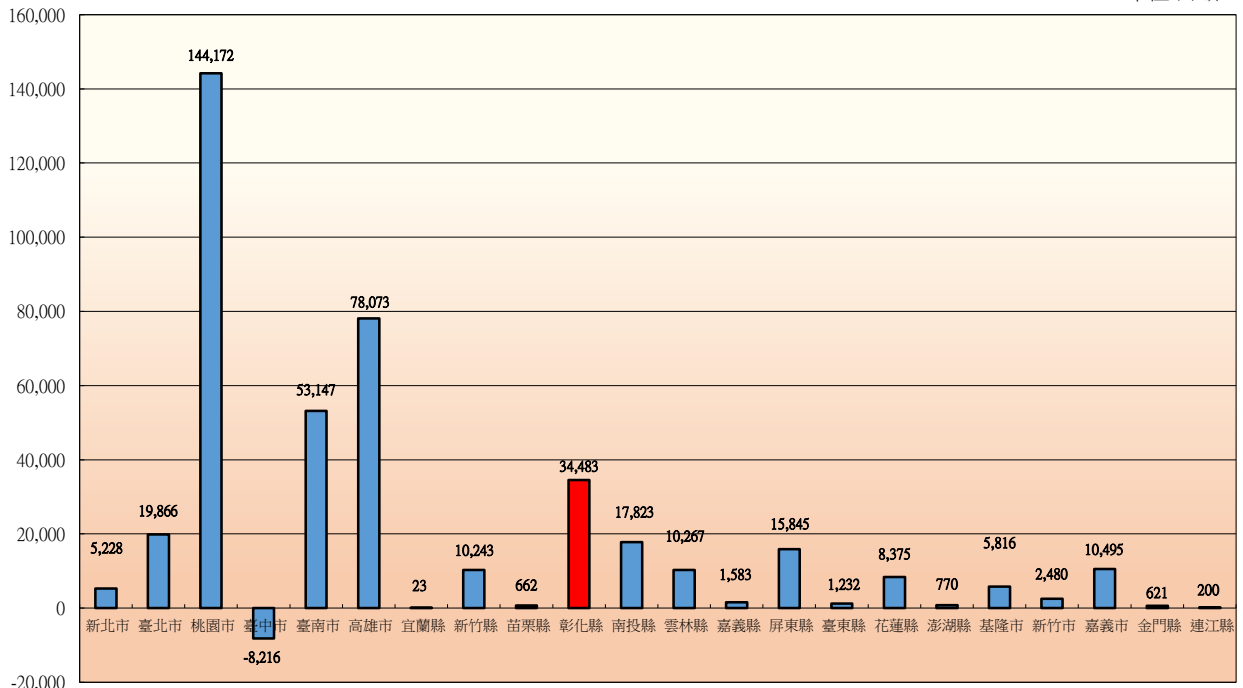


圖5-2 108年比較107年全國資源回收量成長分析圖

單位:公噸



## 六、彰化縣近六年資源回收概況

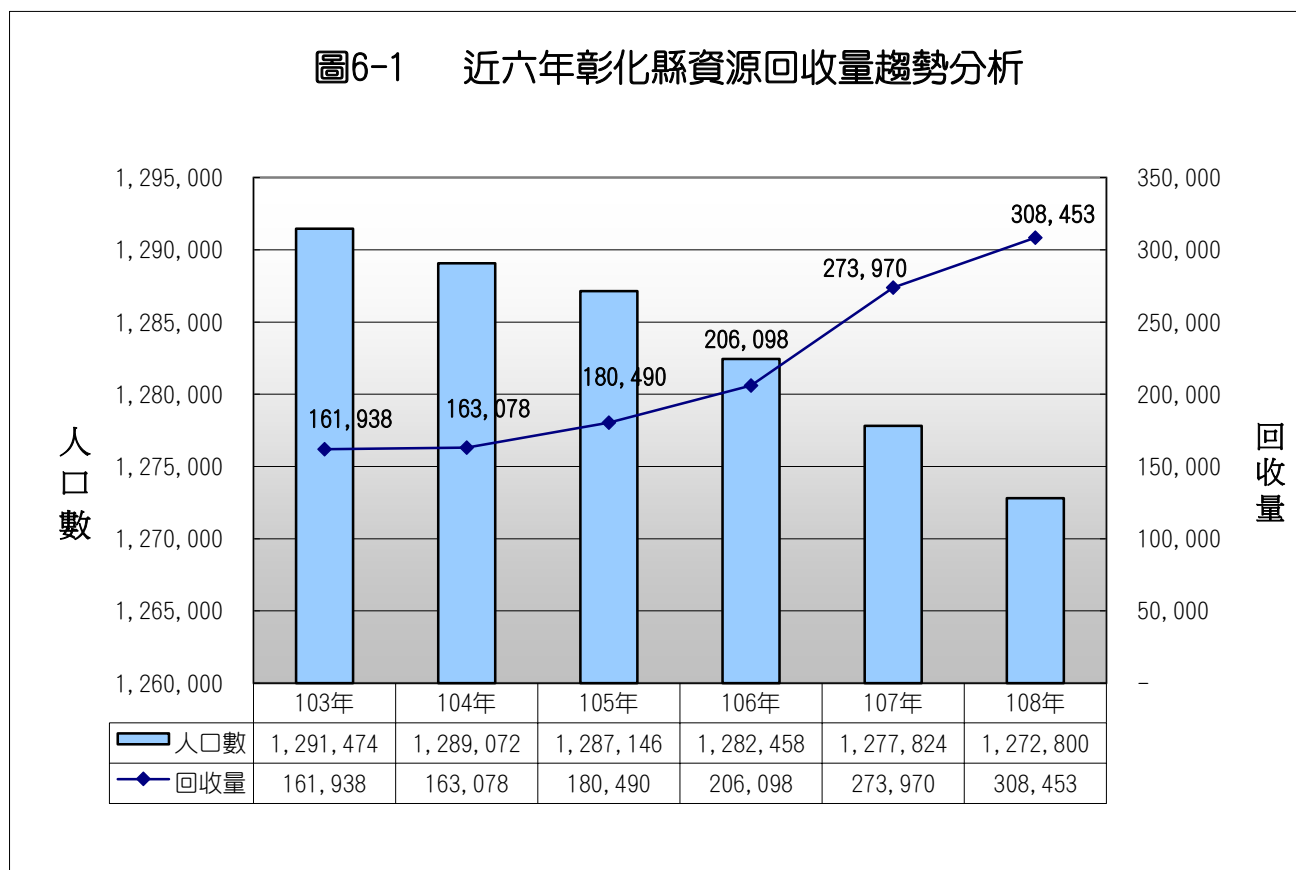
就本縣108年人口數1,272,800人比較103年人口數1,291,474人，減少18,674人，但以推行資源回收成效有逐年增加的趨勢，108年比較103年增加146,515公噸，比較去年107年增加3萬4,483公噸，每年回收率趨勢則呈現正成長。

表6-1 彰化縣近六年資源回收概況

單位:公噸

年度	103年	104年	105年	106年	107年	108年
人口數	1,291,474	1,289,072	1,287,146	1,282,458	1,277,824	1,272,800
資源回收量	161,938	163,078	180,490	206,098	273,970	308,453

圖6-1 近六年彰化縣資源回收量趨勢分析



## 七、彰化縣一般廢棄物產生量概況

本縣各鄉鎮市一般廢棄物產生量605,015公噸，一般垃圾佔247,382公噸、事業員工垃圾佔26,495公噸、巨大垃圾佔7,448公噸、資源回收量佔308,453公噸、廚餘回收量佔15,237公噸，其垃圾回收率為56.19%。

表7-1 108年彰化縣一般廢棄物產生量概況

轄區	總計	垃圾產生量		巨大垃圾		資源回收	廚餘回收
		一般垃圾	事業員工垃圾	焚化 / 衛生掩埋	巨大垃圾回收	資源垃圾回收	堆肥. 養豬. 其他回收
彰化環保局	117,290	-	26,495	-	12	89,912	871
彰化市	101,920	42,608	-	1,082	-	52,918	5,312
鹿港鎮	29,101	13,781	-	533	-	14,136	651
和美鎮	32,835	15,539	-	585	22	16,236	454
北斗鎮	12,841	7,237	-	65	19	5,292	229
員林市	50,884	25,524	-	336	16	23,489	1,519
溪湖鎮	21,323	12,356	-	28	-	8,911	28
田中鎮	15,533	9,119	-	78	-	5,664	672
二林鎮	16,273	9,004	-	-	249	6,738	282
線西鄉	7,046	3,869	-	163	15	2,910	89
伸港鄉	13,173	8,096	-	63	6	4,817	191
福興鄉	19,879	7,666	-	1,300	466	9,932	515
秀水鄉	19,413	7,979	-	288	146	10,397	602
花壇鄉	12,666	9,067	-	-	-	3,370	229
芬園鄉	8,361	4,280	-	24	-	3,352	705
大村鄉	13,188	8,306	-	928	119	3,387	447
埔鹽鄉	11,840	6,965	-	38	-	4,738	99
埔心鄉	11,492	5,904	-	105	1	4,939	544
永靖鄉	15,028	7,140	-	175	181	7,242	290
社頭鄉	19,082	10,960	-	-	-	7,811	311
二水鄉	4,666	2,798	-	38	13	1,762	56
田尾鄉	11,091	4,470	-	65	87	5,659	810
埤頭鄉	11,363	6,313	-	62	1	4,825	162
芳苑鄉	10,898	6,763	-	51	-	4,040	45
大城鄉	4,265	2,659	-	-	-	1,605	0
竹塘鄉	4,326	2,661	-	6	-	1,612	46
溪州鄉	9,239	6,318	-	83	-	2,757	81
總計	605,015	247,382	26,495	6,096	1,352	308,453	15,237

資源來源：行政院環境保護署統計年報(一般廢棄物清理概況)

註：(1) 垃圾回收率=(巨大垃圾回收+資源垃圾回收+廚餘回收)/垃圾產生量\*100%

(其中垃圾產生量=一般廢棄物產生量-事業員工垃圾量)

(2) 一般廢棄物回收率=(巨大垃圾回收+資源垃圾回收+廚餘回收)/一般廢棄物產生量\*100%。



垃圾回收率				一般廢棄物回收率
總計	巨大回收率	資源回收率	廚餘回收率	
100.01%	0.01%	99.04%	0.96%	77.41%
57.13%	0.00%	51.92%	5.21%	57.13%
50.81%	0.00%	48.57%	2.24%	50.81%
50.89%	0.07%	49.45%	1.38%	50.89%
43.14%	0.15%	41.21%	1.78%	43.14%
49.18%	0.03%	46.16%	2.98%	49.18%
41.92%	0.00%	41.79%	0.13%	41.92%
40.79%	0.00%	36.46%	4.33%	40.79%
44.67%	1.53%	41.41%	1.73%	44.67%
42.77%	0.21%	41.30%	1.26%	42.77%
38.06%	0.04%	36.57%	1.45%	38.06%
54.90%	2.35%	49.96%	2.59%	54.90%
57.41%	0.75%	53.56%	3.10%	57.41%
28.42%	0.00%	26.61%	1.81%	28.42%
48.52%	0.00%	40.09%	8.43%	48.52%
29.98%	0.90%	25.68%	3.39%	29.98%
40.85%	0.00%	40.02%	0.83%	40.85%
47.72%	0.01%	42.98%	4.73%	47.72%
51.33%	1.20%	48.19%	1.93%	51.33%
42.56%	0.00%	40.93%	1.63%	42.56%
39.23%	0.27%	37.77%	1.19%	39.23%
59.11%	0.78%	51.02%	7.30%	59.11%
43.90%	0.01%	42.46%	1.43%	43.90%
37.48%	0.00%	37.07%	0.41%	37.48%
37.65%	0.00%	37.64%	0.01%	37.65%
38.34%	0.00%	37.27%	1.07%	38.34%
30.71%	0.00%	29.84%	0.87%	30.71%
56.19%	0.23%	53.32%	2.63%	53.72%

## 八、彰化縣近六年一般廢棄物產生量概況

就歷年資料觀察，108年一般廢棄物產生量比較上年度增加28,623公噸（4.97%），人口數減少5,022人；另比較103年度增加213,327公噸（54.46%），人口數歷年減少18,672人，依資料顯示資源回收量呈逐年攀升。

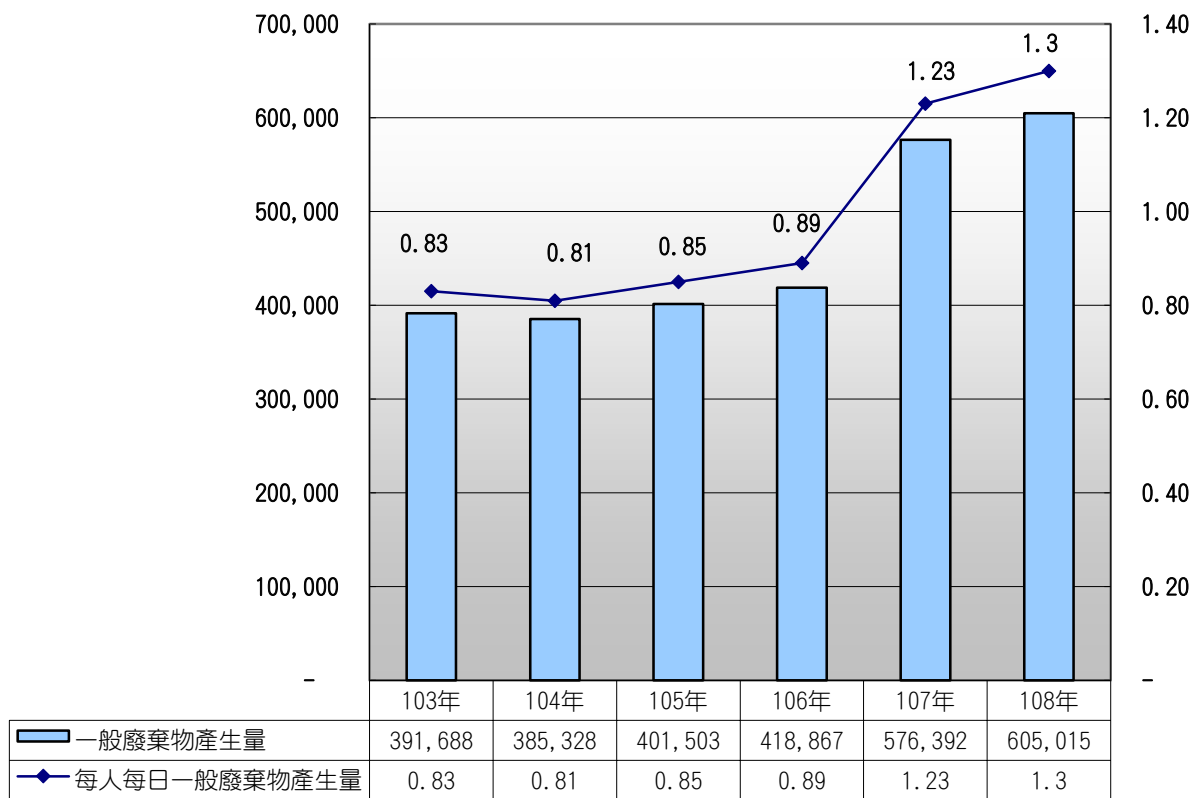
表8-1 彰化縣每人每日一般廢棄物產生量概況

項目	103年	104年	105年	106年	107年	108年
一般廢棄物產生量(公噸)	391,688	385,328	401,503	418,867	576,392	605,015
本縣人口數	1,291,474	1,289,072	1,287,146	1,282,458	1,277,824	1,272,802
平均每人每日一般廢棄物產生量(公斤)	0.83	0.81	0.85	0.89	1.23	1.3
比較上年度增減(公噸)		- 6,360	16,175	17,364	157,525	28,623
比較上年度增減(百分比)		-1.62%	4.20%	4.32%	37.61%	4.97%
比較103年增減(公噸)		- 6,360	9,815	27,179	184,704	213,327
比較103年增減(百分比)		-1.62%	2.51%	6.94%	47.16%	54.46%

註：平均每人每日一般廢棄物產生量=一般廢棄物產生量/(365天\*人口數)

108年一般廢棄物產生量605,015公噸，每人每日一般廢棄物產生量1.3公斤，107年的576,392公噸，每人每日一般廢棄物產生量1.23公斤，依資料顯示108年比較107年每日一般廢棄物產生量增加0.07公斤。

圖8-1 近六年平均每人每日一般廢棄物產生量概況



108年一般廢棄物產生量605,015公噸，平均每人每日一般廢棄物產生量為1.3(公斤)，以108年1月份56,959公噸為最多，平均每人每日一般廢棄物產生量1.438公斤。

表8-2 108年彰化縣每人每日一般廢棄物產生量概況

月 份	總計 (公噸)	一般垃圾 (公噸)	巨大垃圾 (公噸)	資源垃圾 (公噸)	廚餘 (公噸)	平均每人每 日一般廢棄 物產生量 (公斤)
108年 1月	56,959	26,406	864	28,488	1,201	1.438
108年 2月	51,230	23,458	629	26,049	1,094	1.433
108年 3月	49,124	22,675	560	24,686	1,203	1.241
108年 4月	49,753	21,364	508	26,655	1,225	1.3
108年 5月	53,460	23,590	598	27,919	1,353	1.352
108年 6月	48,803	22,809	592	24,117	1,286	1.276
108年 7月	50,252	23,329	652	25,053	1,218	1.272
108年 8月	54,170	24,378	767	27,842	1,184	1.372
108年 9月	48,961	21,498	586	25,569	1,307	1.282
108年 10月	46,909	20,386	432	24,713	1,379	1.189
108年 11月	47,165	21,405	534	23,898	1,328	1.235
108年 12月	48,230	22,579	726	23,465	1,459	1.222
總 計	605,015	273,877	7,448	308,453	15,237	1.3

註：平均每人每日一般廢棄物產生量=一般廢棄物產生量/(365天\*人口數)

資源來源：行政院環境保護署-環境資源資料庫(執行機關一般廢棄物產生量)

表8-3 彰化縣比較其他縣市每人每日一般廢棄物產生量概況

縣市	總計 (公噸)	一般垃圾 (公噸)	巨大垃圾 (公噸)	資源垃圾 (公噸)	廚餘 (公噸)	平均每人每 日一般廢棄 物產生量 (公斤)
連江縣	9,349	2,036	529	3,784	2,999	1.959
金門縣	30,520	7,583	681	16,515	5,741	0.598
澎湖縣	44,920	17,658	456	22,471	4,335	1.174
臺東縣	92,333	35,538	843	50,778	5,173	1.161
花蓮縣	140,035	58,651	512	74,463	6,409	1.173
嘉義市	148,858	64,416	2,037	77,970	4,435	1.521
宜蘭縣	188,119	72,527	5,184	99,309	11,100	1.133
新竹市	189,299	73,752	4,418	100,865	10,263	1.16
嘉義縣	197,237	75,605	1,686	108,761	11,186	1.07
南投縣	204,624	93,472	1,620	101,705	7,827	1.131
基隆市	204,936	89,268	3,337	104,622	7,709	1.519
新竹縣	228,858	90,846	2,045	127,851	8,115	1.119
苗栗縣	230,367	96,837	4,686	113,195	15,649	1.153
雲林縣	240,597	104,244	2,346	119,434	14,573	0.964
屏東縣	374,278	168,973	7,151	186,005	12,148	1.247
<b>彰化縣</b>	<b>605,015</b>	<b>273,877</b>	<b>7,448</b>	<b>308,453</b>	<b>15,237</b>	<b>1.3</b>
臺北市	797,948	246,461	10,737	478,901	61,849	0.823
臺南市	939,359	377,939	24,940	473,136	63,345	1.367
臺中市	1,200,928	620,840	10,998	527,943	41,147	1.171
桃園市	1,205,645	459,132	1,581	710,624	34,308	1.478
高雄市	1,337,406	588,317	13,043	705,727	30,319	1.321
新北市	1,513,068	573,994	49,483	765,413	124,178	1.034

註：平均每人每日一般廢棄物產生量=一般廢棄物產生量/(365天\*人口數)

資源來源：行政院環境保護署-環境資源資料庫(執行機關一般廢棄物產生量)

## 九、彰化縣垃圾產生量及資源回收概況

108年為有效處理垃圾及資源回收執行績效，並建立完善之資源回收體系，透過追蹤各鄉鎮市公所執行現況、研擬及落實各項執行策略，以達到有效之垃圾產生量減量並增加資源與廚餘回收量等目標，108年垃圾產生量273,877公噸，資源回收量佔308,453公噸。

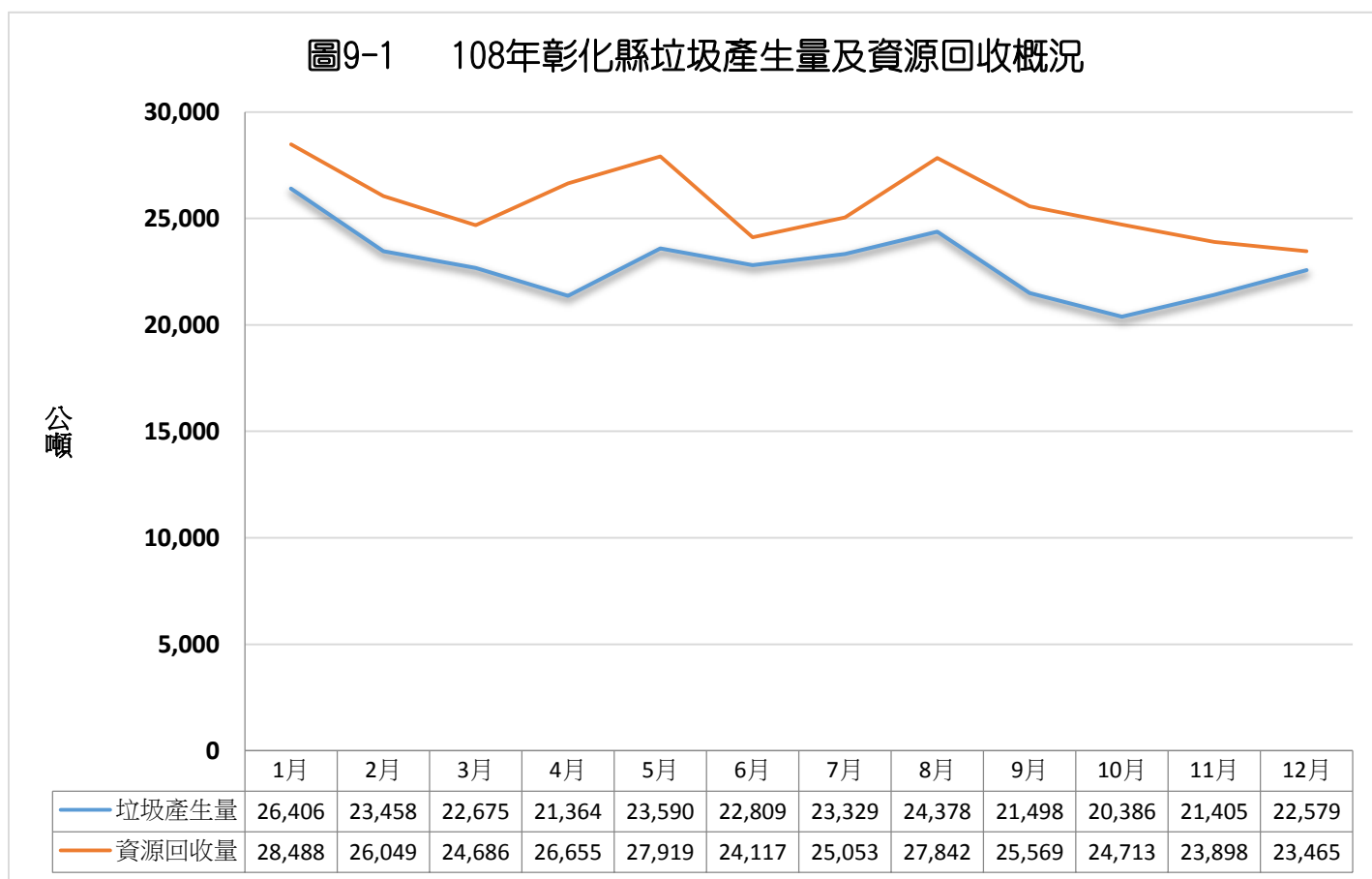
表9-1 108年彰化縣垃圾產生量及資源回收概況

單位：公噸

項目	1月	2月	3月	4月	5月	6月	7月	8月	9月	10月	11月	12月	總計
垃圾產生量	26,406	23,458	22,675	21,364	23,590	22,809	23,329	24,378	21,498	20,386	21,405	22,579	273,877
資源回收量	28,488	26,049	24,686	26,655	27,919	24,117	25,053	27,842	25,569	24,713	23,898	23,465	308,453

註：(1) 垃圾產生量（一般垃圾及事業員工垃圾）

(2) 資源回收量（可回收物）



## 十、彰化縣近六年垃圾產生量及資源回收概況

就歷年資料觀察，104年以前執行機關回收之紙類、舊衣類、其他金屬類、光碟片、行動電話、其他等6項回收物，105年起再納入其他塑膠製品、其他玻璃品、食用油等，108年垃圾產生量比較107年減少5,230公噸，資源回收量比較107年增加34,483公噸，資源回收量呈逐年攀升，足以顯示資源回收觀念推廣之成效。

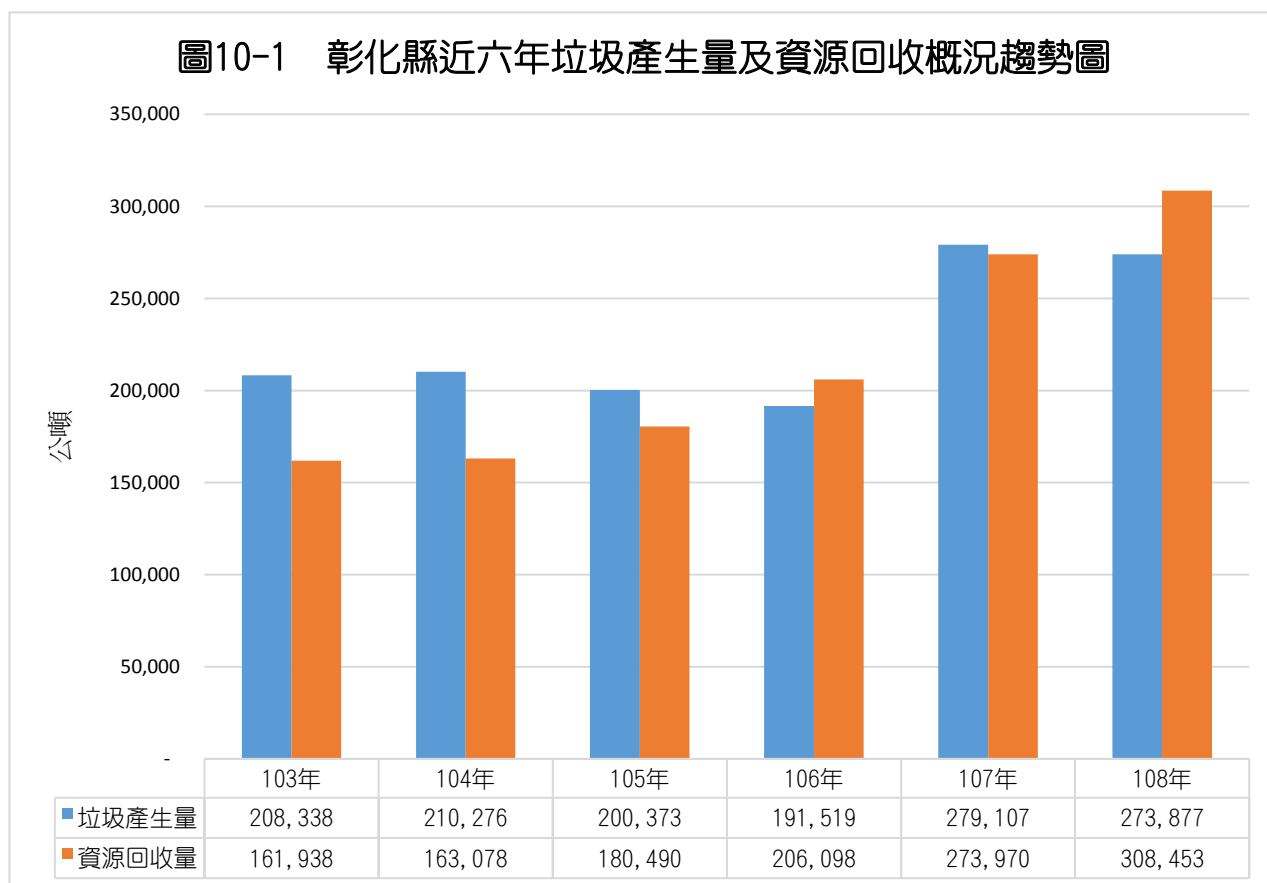
表10-1 彰化縣近六年垃圾產生量及資源回收概況

單位：公噸

項目	103年	104年	105年	106年	107年	108年
垃圾產生量	208,338	210,276	200,373	191,519	279,107	273,877
資源回收量	161,938	163,078	180,490	206,098	273,970	308,453

註：(1) 垃圾產生量（一般垃圾及事業員工垃圾）

(2) 資源回收量（可回收物）



## 十一、結論：

### 一、垃圾減量與回收執行成果

透過各項成果等資料進行各鄉鎮市資源回收及廚餘回收推動成果分析及檢討，108年資源回收量308,453公噸，資源回收率為53.32%，比較上年度273,970公噸，資源回收率為48.78%，較上年度增加4.54%，顯示在回收資料統計上已有較去年進步因此使回收率有所成長，而廚餘回收率則較去年下降0.46%，推測可能為今年度非洲豬瘟疫情影響，導致廚餘回收率及廚餘回收量下降，而分析資料顯示今年垃圾產生量較去年減少3.7%，因此若要提昇回收率的策略應從垃圾減量進行著手，即可有效提昇回收率。

### 二、垃圾減量與回收相關宣導與推廣

- (一) 村里、社區志工：建議輔導公所媒合社區志工於定點或關懷據點設置資源回收分類站，提供村里民更多元回收管道，同時透過志工協助宣導，使村里民能從日常生活中落實垃圾分類及減量。
- (二) 宣達各類垃圾減量及資源回收重點執行項目，如紙類與紙容器應分開回收工作的執行、生熟廚餘瀝除水分再回收等，於沿線清運車輛播放，增加村里民認同感。
- (三) 村里資收站：持續推廣里辦公處設置村里資站及資源回收大軍，並編列固定經費協助村里資收站之運作，並輔導資收站以社區或學校、販賣點設置回收中繼站，不僅可提供更加多元便利的回收服務，更可同時建立村里資收站為宣導點，由里長宣導里民相關垃圾減量及資源回收重點，



此外在營運方向建議朝多元回收兌換物、搭配特定日期擴大舉辦或降低兌換標準、結合手機APP 兌換等方式，提高民眾參與度，使得村里資收站可以自主營運及永續運作。

(四) 學校、機關團體：建議透過局處橫向合作，將資源回收工作納入觀光局及教育局的評鑑工作內，藉以規範相關業者、學校配合落實觀光遊客或學校師生的輔導規範及自主管理，落實垃圾分類及資源回收工作於日常生活中。此外本縣共224 所學校，各校的校慶活動也將產生大量的垃圾及回收物，不僅如此，轄內觀光活動亦蓬勃發展，若能制定相關準則供機關學校參考，在後端清潔隊清運時也不會再有大量的垃圾產生。

(五) 強化民眾綠色消費觀念：隨著近年環保意識抬頭，民眾已能了解自備環保杯、環保餐具或環保袋的重要，惟綠色消費觀念尚未深植人心，後續可加強綠色消費宣導工作，透過遊戲問答使民眾能理解綠色消費意涵，同時結合環保署的「環保集點」等活動，邀請民眾以具體行動守護地球。