

112年

彰化縣一般廢棄物清理 概況分析



彰化縣環境保護局 編印

中華民國113年9月

目 錄

一、前言.....	第 1 頁	~	第 1 頁
二、112年彰化縣資源回收概況.....	第 1 頁	~	第 5 頁
三、112年彰化縣各鄉鎮市資源回收與上年度比較概況.....	第 6 頁	~	第 7 頁
四、112年全國資源回收概況.....	第 7 頁	~	第 10 頁
五、全國資源回收量近二年比較概況.....	第 11 頁	~	第 12 頁
六、彰化縣近六年資源回收概況.....	第 13 頁	~	第 13 頁
七、彰化縣一般廢棄物產生量概況.....	第 14 頁	~	第 15 頁
八、彰化縣近六年一般廢棄物產生量概況.....	第 16 頁	~	第 18 頁
九、彰化縣垃圾產生量及資源回收概況	第 19 頁	~	第 19 頁
十、彰化縣近六年垃圾產生量及資源回收概況.....	第 20 頁	~	第 20 頁
十一、結論.....	第 21 頁	~	第 21 頁

一、前言：

為促進資源永續利用，達成「零廢棄」目標並走向「循環經濟」、時代，從管理、經濟及技術面三管齊下，促進垃圾減量，辦理「源頭減廢」、「強化分類與回收」、「資源循環清運車輛汰舊換新」及「促進地方垃圾減量回收及垃圾費隨袋徵收」等措施，期由全民共同落實減廢與資源循環，降低焚化處理需求，建構資源永續循環社會。

一般廢棄物處理可採回收再利用（包括資源垃圾及廚餘）、焚化、衛生掩埋等方式，近幾年全國資源回收率呈現穩定成長趨勢，觀察歷年資料，因民眾資源回收觀念逐漸普及，回收再利用占比逐年攀升，顯示民眾回收觀念改變的成果。

彰化縣政府為提升資源回收成效，責由彰化縣環境保護局(以下簡稱本局)積極推動各項資源回收工作，包含鄉鎮市公所清潔隊服務品質的提升、民眾垃圾分類宣導、回收物流向分析等政策推行，落實各鄉鎮及民眾推動回收分類執行。

圖1-1 彰化縣基本資料

地理現況	行政區	26個鄉鎮市
	面積	1,074.40平方公里
人文現況	人口數	1,239,048人
	人口密度	1,153.25人/平方公里
一般廢棄物產生量		642,600公噸
垃圾產生量		277,943公噸
資源回收量		351,497公噸
廚餘回收量		13,160公噸
一般廢棄物回收率		56.75%

二、112年彰化縣資源回收概況：

(一)總計

資源回收類別有紙類及紙製品、金屬類、塑膠及橡膠製品、玻璃製品、紡織品、家電用品、電池、資訊及通信物品、農藥容器及特殊環境用藥容器、食用油、其他共11項，112年彰化縣資源回收量為351,497公噸，其中資源回收量第一名為紙類有129,069公噸，其次為金屬類有89,044公噸，第三名為塑膠及橡膠製品有77,264公噸，玻璃容器收回量有23,999公噸為第四位，家電用品有4,829公噸第五位。

表2-1 彰化縣112年資源回收概況

月份別	總計	紙類及紙製品	金屬類	塑膠及橡膠製品	玻璃製品	紡織品
1月份	28,470	11,933	6,256	5,610	2,040	379
2月份	28,403	10,100	7,647	5,963	1,888	319
3月份	30,829	10,490	10,505	4,815	2,111	375
4月份	26,220	10,135	7,031	4,531	1,984	401
5月份	28,073	10,621	7,351	5,578	1,920	373
6月份	29,502	10,967	6,826	7,034	2,001	322
7月份	29,433	11,073	7,030	6,609	2,061	276
8月份	29,270	11,074	7,112	6,313	2,102	327
9月份	28,252	10,660	7,599	5,508	1,899	315
10月份	31,879	10,785	6,816	9,527	2,034	350
11月份	31,406	10,709	7,542	8,278	2,156	384
12月份	29,760	10,522	7,329	7,498	1,803	395
總計	351,497	129,069	89,044	77,264	23,999	4,216

資料來源：環境部-環境統計查詢網-公務統計報表(執行機關資源回收成果統計)

說明：(1)巨大垃圾依其性質拆歸入「一般垃圾」及「資源垃圾」項下。

(2)103年11月起新增食用油項目。

(3)因計算單位統一，尾數採四捨五入方式，故總數與細數之間，有未能吻合情事。

表2-1 彰化縣112年資源回收概況（續1完）

單位：公噸

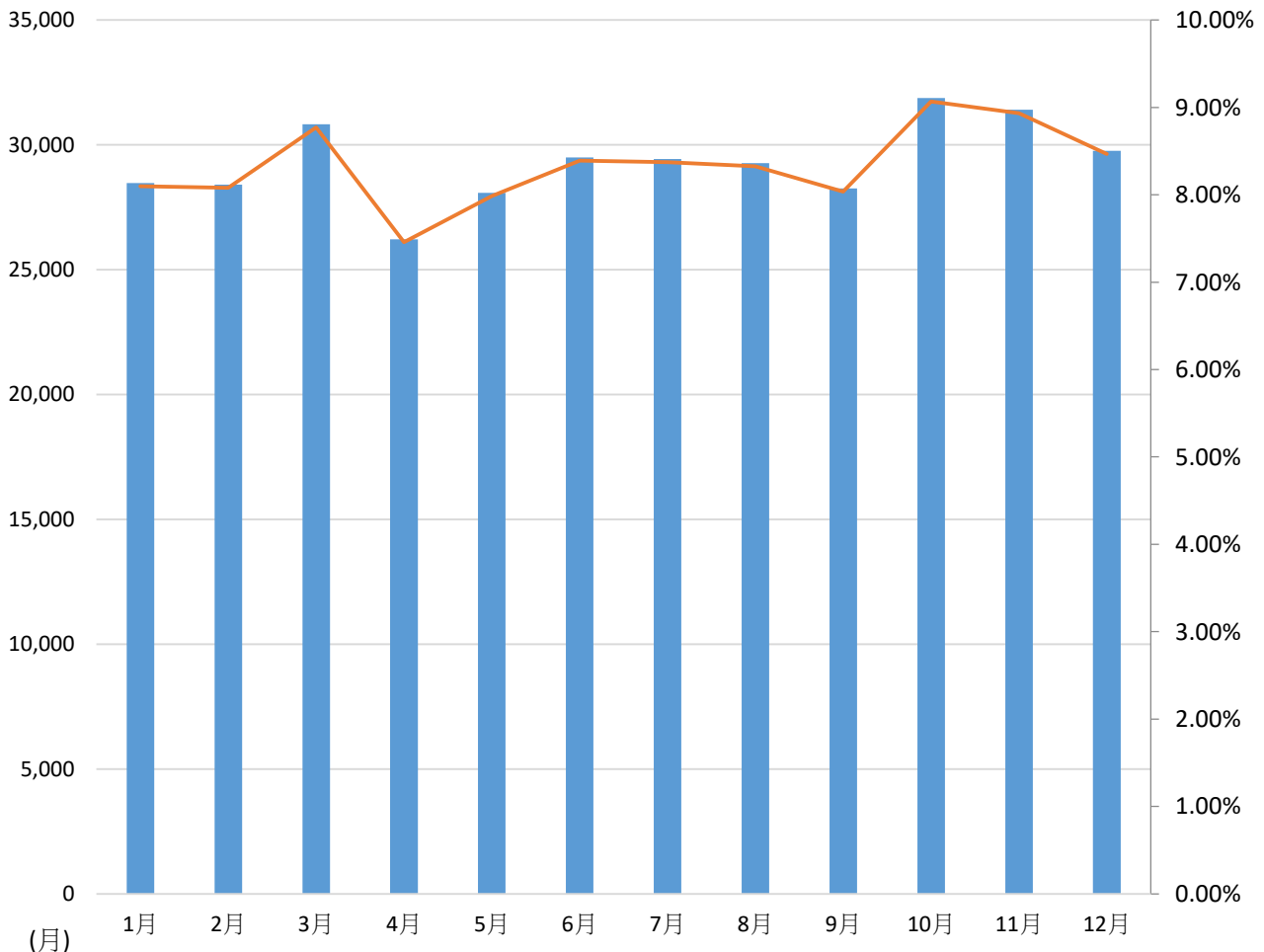
家電用品	電池	資訊及通信物品	農藥容器及特殊環境用藥容器	食用油	其他
470	96	148	47	3	1,488
420	87	129	315	73	1,463
371	101	122	330	96	1,512
381	89	121	225	56	1,267
383	88	114	41	3	1,601
417	114	123	43	69	1,585
391	113	118	43	61	1,658
418	90	123	35	10	1,666
389	108	128	41	10	1,595
401	122	121	48	77	1,598
396	80	138	34	83	1,607
392	86	120	31	82	1,502
4,829	1,174	1,505	1,233	623	18,542

(二)本縣資源回收每月情形

因本局運用多元輔導及宣導方式，使民眾清楚明瞭資源回收再利用目的及保護環境之世界潮流，使得各項推動資源回收相關政策得以順利推動，全年資源回收351,497公噸，本縣資源回收成效逐年成長，其中以10月份資源回收量31,879公噸為最多，4月份26,220公噸最少。

在納入事業單位員工生活垃圾量統計計算，使各縣市資源回收率普遍性降低，另因紙類及塑膠類回收及處理管道進出口問題，造成回收物循環再利用情形不如以往暢通，因此透過調查、宣導、稽查及管理策略，從源頭進行管理並搭配末端的循環再生措施，逐步提升其效果。

圖2-1 112年彰化縣資源回收量

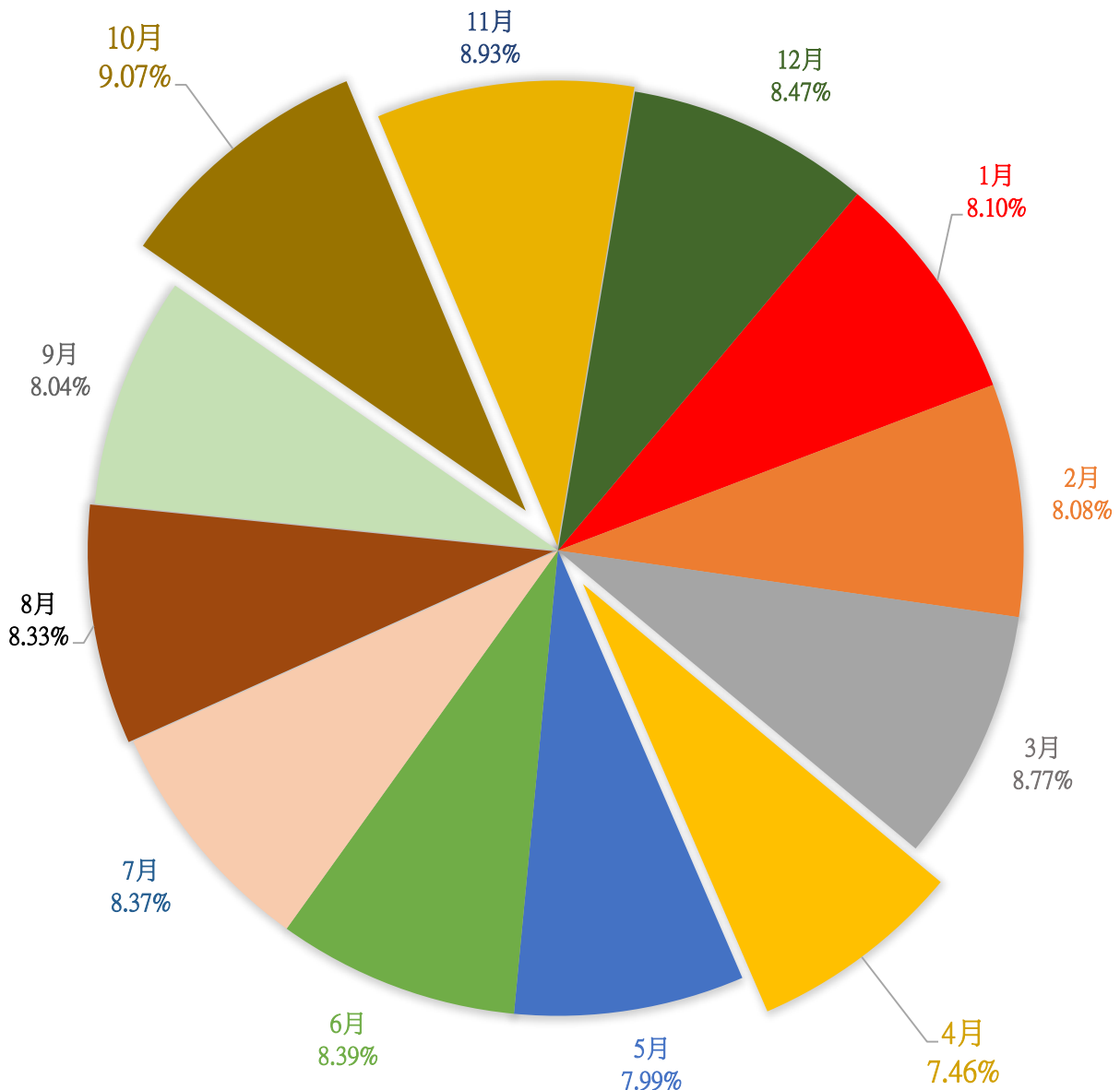


資源回收按月份比較，以10月份 9.07%為最高，4月份7.46%最低，資源回收量二者間相差5,659公噸，影響程度達百分比1.61%，值得嗣後研究因應改善。

表2-2 112年彰化縣資源回收按月別占比概況表

月份	1月份	2月份	3月份	4月份	5月份	6月份	7月份	8月份	9月份	10月份	11月份	12月份
百分比	8.10%	8.08%	8.77%	7.46%	7.99%	8.39%	8.37%	8.33%	8.04%	9.07%	8.93%	8.47%

圖2-2 112年彰化縣資源回收按月別占比概況圖



三、112年彰化縣各鄉鎮市資源回收與上年度比較概況

針對各鄉鎮市資源回收執行成效之提昇進行分析，112年資源回收總量351,497公噸與去年同期342,177公噸，增加9,320公噸，資源回收量略為上升趨勢。

資源回收量二年差異，以彰化市增加7,428公噸為最多，大城鄉增加2,005公噸居次。

表3-1 112年彰化縣各鄉鎮市資源回收與上年度比較

單位：公噸

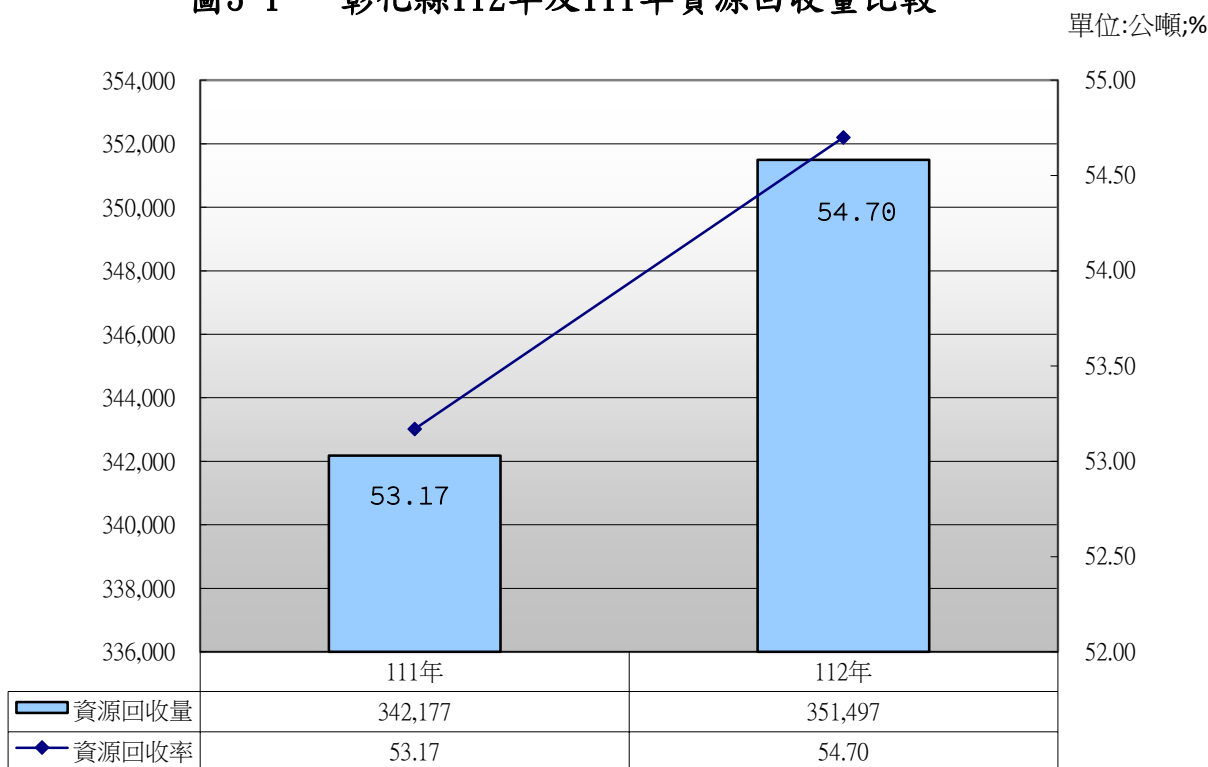
轄區/年	111年		112年		與上年比較 增減(公噸)	與上年比較增 減率(%)
	資源回收量 (公噸)	資源回收率 (%)	資源回收量 (公噸)	資源回收率 (%)		
環保局	52,183	62.58	51,022	60.96	- 1,162	- 1.62
彰化市	84,971	62.37	92,399	65.57	7,428	3.20
鹿港鎮	15,834	40.61	15,010	42.01	- 824	1.40
和美鎮	18,450	49.93	20,192	54.43	1,742	4.50
北斗鎮	6,924	48.46	6,557	47.29	- 367	- 1.17
員林市	33,594	53.57	33,123	53.67	- 471	0.10
溪湖鎮	8,299	42.64	7,841	42.38	- 457	- 0.26
田中鎮	6,115	39.70	6,085	40.12	- 30	0.42
二林鎮	6,707	42.56	7,989	48.61	1,283	6.05
線西鄉	1,803	32.14	2,118	37.45	315	5.31
伸港鄉	6,802	44.21	6,939	46.46	137	2.25
福興鄉	11,752	56.56	11,858	56.65	107	0.09
秀水鄉	10,515	57.61	10,396	57.57	- 119	- 0.04
花壇鄉	6,335	42.49	6,676	44.03	341	1.54
芬園鄉	3,130	40.39	3,181	39.23	51	- 1.16
大村鄉	12,830	60.79	11,554	58.13	- 1,276	- 2.66
埔鹽鄉	5,251	46.78	5,781	50.16	530	3.38
埔心鄉	5,850	47.82	7,361	54.23	1,511	6.41
永靖鄉	6,764	49.27	7,372	52.19	609	2.92
社頭鄉	7,555	43.92	7,733	44.78	178	0.86
二水鄉	2,057	41.74	2,002	43.17	- 55	1.43
田尾鄉	8,545	66.06	8,350	68.33	- 195	2.27
埤頭鄉	8,798	58.70	8,738	59.43	- 59	0.73
芳苑鄉	4,746	41.99	3,249	33.79	- 1,497	- 8.20
大城鄉	1,697	36.33	3,702	56.40	2,005	20.07
竹塘鄉	1,571	35.52	1,536	36.62	- 35	1.10
溪州鄉	3,100	34.75	2,731	32.80	- 370	- 1.95
總量	342,177	53.17	351,497	54.70		1.53

資料來源：本局環境工程科

說明：因計算單位統一，尾數採四捨五入方式，故總數與細數之間，未能吻合情事。

112年資源回收率占54.70%；與去年資源回收率53.17%，成長1.53%，二年間的資源回收率，以大城鄉成長20.07%表現最優，其次為埔心鄉成長6.41%。

圖3-1 彰化縣112年及111年資源回收量比較



四、112年全國資源回收概況

全國資源回收量6,842,896公噸，在執行112年資源回收成效，以新北市資源回收量為1,083,185公噸，為全國排名第一名，占全國資源回收量15.83%，第二名臺中市回收量為949,329公噸，第三名高雄市資源回收量為948,500公噸，占全國資源回收量13.86%，合計六都資源回收量為4,964,991公噸，占72.56%。彰化縣資源回收量為351,497公噸，占全國資源回收量5.14%，為六都以外排名第一名。

按回收類別前三項，以紙類回收量3,414,159公噸為最主要類別，占49.89%，其次為金屬類1,600,402公噸，占23.39%，塑膠容器及塑膠製品765,480公噸，占11.19%為第三名。

表4-1 112年全國資源回收概況

縣市別	總計	紙類及紙製品	金屬類	塑膠及橡膠製品	玻璃製品	紡織品
新北市	1,083,185	586,003	287,859	114,780	35,483	9,132
臺北市	647,708	373,321	213,156	14,298	3,654	1,169
桃園市	732,760	330,333	128,580	87,694	105,378	4,601
臺中市	949,329	514,637	203,274	118,147	57,492	4,127
臺南市	603,509	301,157	131,212	66,956	62,551	6,775
高雄市	948,500	508,201	170,129	65,747	55,923	33,046
宜蘭縣	112,882	44,326	24,306	20,148	12,701	1,049
新竹縣	163,398	74,778	40,828	19,190	21,368	749
苗栗縣	103,274	48,810	22,242	14,197	9,871	1,301
彰化縣	351,497	129,070	89,045	77,265	23,998	4,216
南投縣	129,133	57,027	32,256	24,672	8,832	328
雲林縣	152,891	47,194	56,523	16,617	11,039	328
嘉義縣	122,477	44,442	34,243	22,920	9,116	4,955
屏東縣	205,206	75,243	49,544	35,308	21,686	2,325
臺東縣	59,438	22,454	14,850	15,662	4,604	8
花蓮縣	85,699	37,068	18,458	13,392	7,803	72
澎湖縣	24,039	12,882	7,350	1,300	1,008	4
基隆市	116,591	71,457	25,578	8,924	7,339	753
新竹市	143,941	98,586	16,770	12,035	5,316	176
嘉義市	88,508	27,126	31,587	13,878	5,447	546
金門縣	16,658	9,147	2,430	2,131	771	111
連江縣	2,273	897	182	219	101	18
合計	6,842,896	3,414,159	1,600,402	765,480	471,481	75,789

資料來源：環境部-環境統計查詢網-公務統計報表(執行機關資源回收成果統計)

說明：因計算單位統一，尾數採四捨五入方式，故總數與細數之間，未能吻合情事。

表4-1 112年全國資源回收概況 (續1完)

單位：公噸

家電用品	電池	資訊及通信物品	農藥容器及特殊環境用藥容器	食用油	其他	資源回收率 占比
21,579	2,295	3,854	36	286	21,879	15.83%
2,199	1,964	1,290	1	92	36,563	9.47%
26,283	954	8,445	34	131	40,327	10.71%
14,410	4,942	3,846	291	5,821	22,341	13.87%
5,777	2,607	2,582	179	153	23,560	8.82%
42,801	4,128	6,783	184	130	61,430	13.86%
2,609	523	1,407	33	649	5,131	1.65%
2,439	1,264	618	34	53	2,078	2.39%
3,272	629	411	53	10	2,478	1.51%
4,830	1,173	1,503	1,232	624	18,541	5.14%
1,102	384	142	142	783	3,465	1.89%
9,540	3,372	273	232	283	7,491	2.23%
2,676	174	391	238	31	3,293	1.79%
6,763	3,362	1,181	276	43	9,475	3.00%
436	133	35	138	385	731	0.87%
4,834	496	342	34	1,160	2,040	1.25%
389	25	137	—	125	819	0.35%
1,235	114	453	—	60	678	1.70%
1,858	816	582	3	123	7,677	2.10%
2,268	1,004	1,476	75	313	4,789	1.29%
356	151	65	1	62	1,433	0.24%
140	3	5	1	27	681	0.03%
157,796	30,513	35,821	3,217	11,344	276,900	

圖4-1 112年全國資源回收量統計

單位:公噸

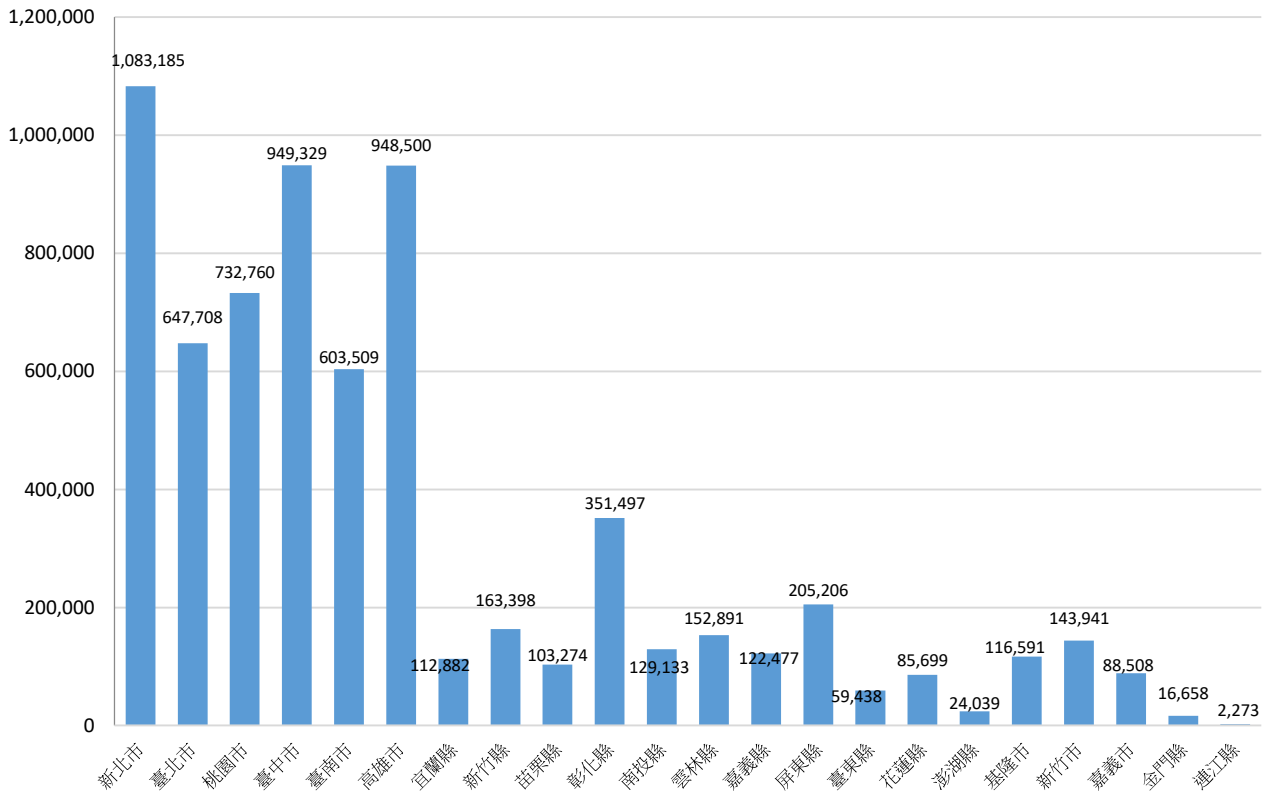
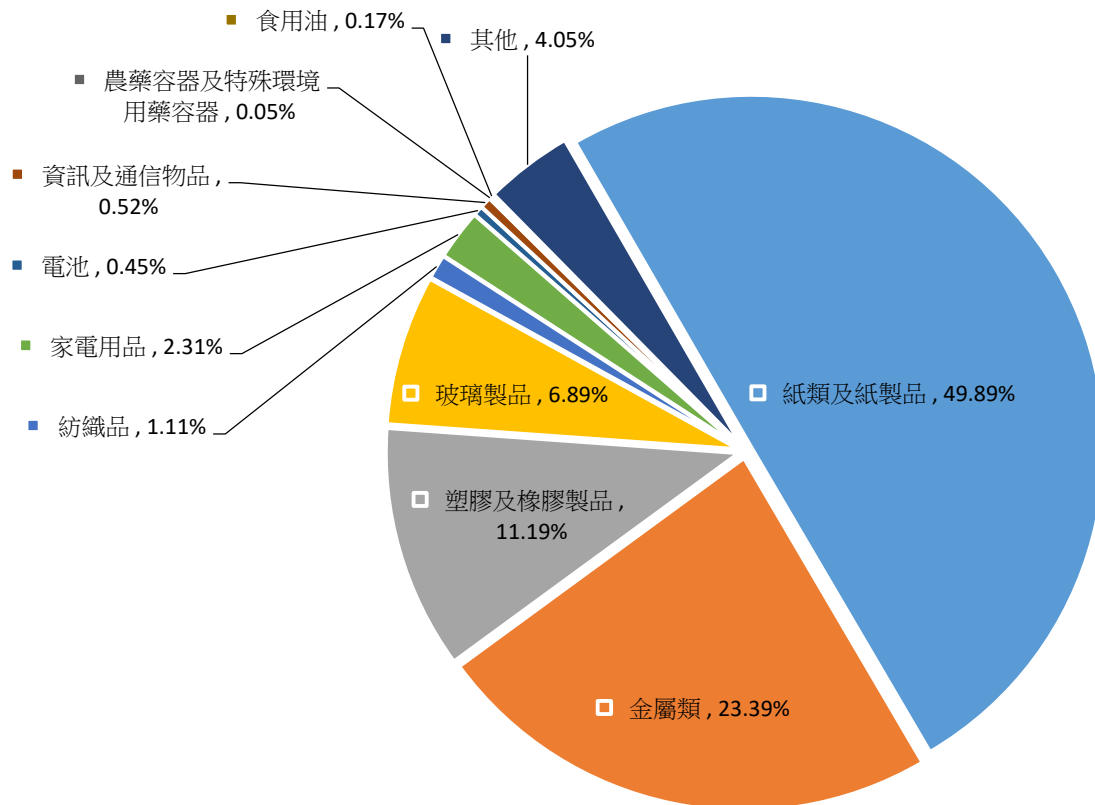


圖4-2 112年全國資源回收類別百分比



五、全國資源回收量近二年比較概況

全國112年資源回收量為6,842,896公噸，與去年6,570,155公噸比較，增加272,741公噸，呈現正成長增加趨勢，其中臺北市112年647,708公噸，與去年同期508,105公噸，增加139,603公噸表現最優，其次為高雄市增加46,462公噸，本縣資源回收量在112年為351,497噸與111年342,177公噸，增加9,320公噸，表現也非常出色。

表5-1 112年全國資源回收量比較概況

單位：公噸

年別/縣市別	111年	112年	比較增減數
新北市	1,045,847	1,083,185	37,338
臺北市	508,105	647,708	139,603
桃園市	771,527	732,760	-38,767
臺中市	931,875	949,329	17,454
臺南市	591,184	603,509	12,325
高雄市	902,038	948,500	46,462
宜蘭縣	106,533	112,882	6,349
新竹縣	166,354	163,398	-2,956
苗栗縣	125,511	103,274	-22,237
彰化縣	342,177	351,497	9,320
南投縣	117,259	129,133	11,874
雲林縣	140,682	152,891	12,209
嘉義縣	120,288	122,477	2,189
屏東縣	198,970	205,206	6,236
臺東縣	59,343	59,438	95
花蓮縣	82,747	85,699	2,952
澎湖縣	23,986	24,039	53
基隆市	115,134	116,591	1,457
新竹市	123,068	143,941	20,873
嘉義市	78,421	88,508	10,087
金門縣	16,672	16,658	-14
連江縣	2,434	2,273	-161
合計	6,570,155	6,842,896	272,741

資料來源：環境部-環境統計查詢網-公務統計報表(執行機關資源回收成果統計)

說明：因計算單位統一，尾數採四捨五入方式，故總數與細數之間，有未能吻合情事。

圖5-1 全國執行資源回收比較分析

單位:公噸

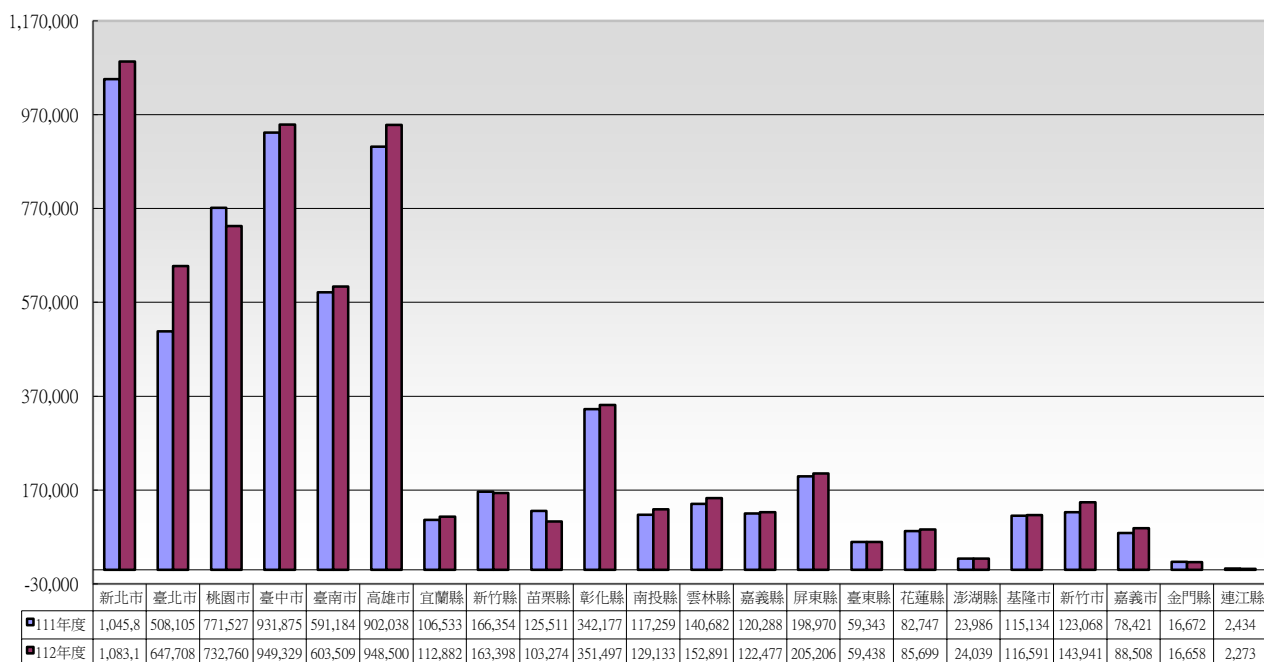
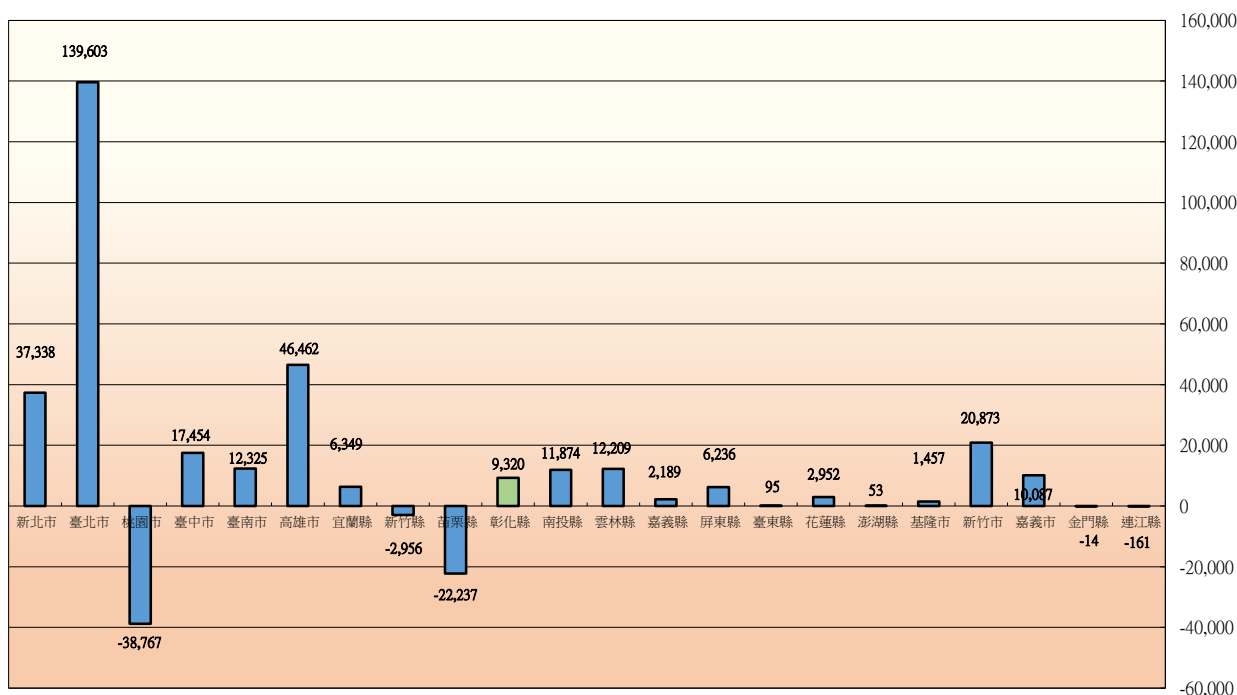


圖5-2 全國資源回收量近二年比較成果

單位:公噸



六、彰化縣近六年資源回收概況

本縣107年人口數為1,277,824人，112年下降至1,239,048人，6年間人口數減少38,776人，人口長期呈現負成長趨勢。

推行資源回收成效方面，彰化縣107年資源回收量273,970公噸，時至112年為351,497公噸，近6年間資源回收量成長增加77,527公噸，成長率達28.30%，顯示回收率逐年呈現正成長方向。

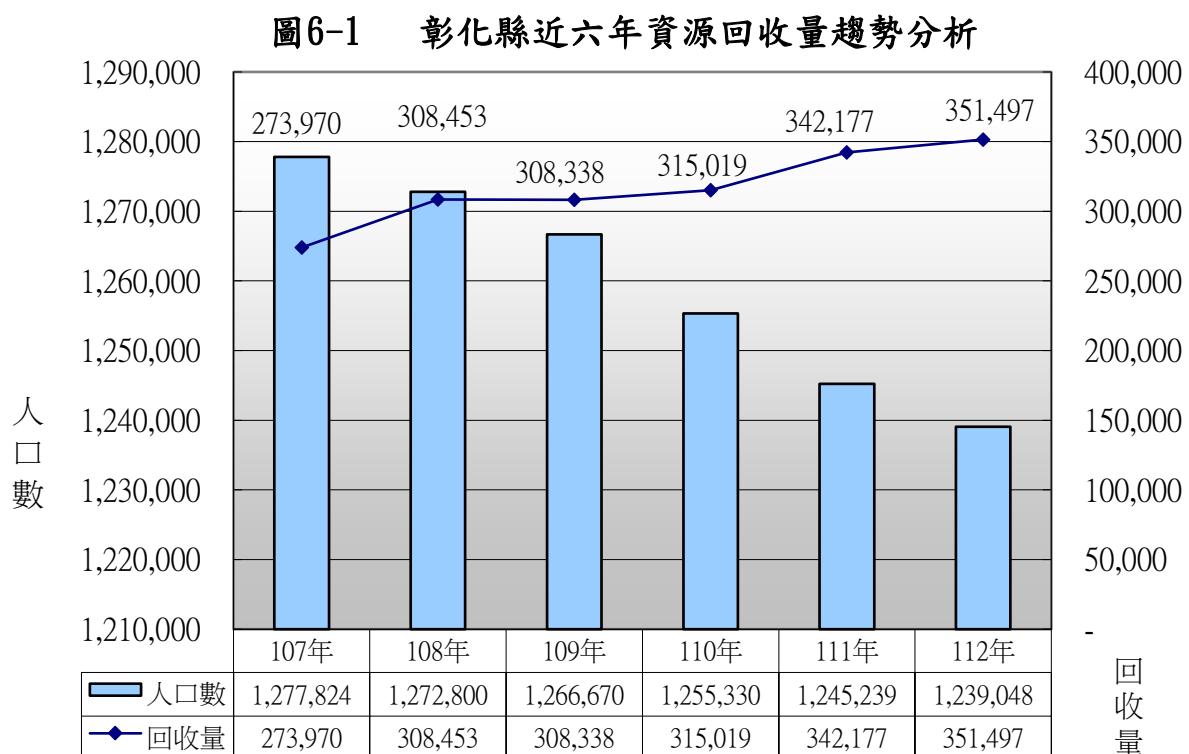
表6-1 彰化縣近六年人口數與資源回收概況

單位：人、公噸

年度	107年	108年	109年	110年	111年	112年
人口數	1,277,824	1,272,800	1,266,670	1,255,330	1,245,239	1,239,048
資源回收量	273,970	308,453	308,338	315,019	342,177	351,497

資料來源：中華民國內政部戶政司全球資訊網-人口統計資料編製。

說明：人口數(當年12月底人口數)



七、彰化縣一般廢棄物產生量概況

本縣各鄉鎮市112年一般廢棄物產生量為642,600公噸，包括一般垃圾為277,943公噸，其中事業員工垃圾占31,457公噸、非例行排出垃圾占5,071公噸，資源垃圾為351,497公噸、廚餘回收量為13,160公噸。垃圾回收率為56.75%，其中資源垃圾回收率占54.70%及廚餘回收率占2.05%。

表7-1 112年彰化縣一般廢棄物產生量概況

轄區	一般廢棄物產生量 =A+B+C	垃圾產生量(A)			資源垃圾(B)	廚餘回收(C)
		一般垃圾	事業員工垃圾	非例行排出垃圾		堆肥. 養豬. 其他回收
環保局	83,697	32,151	31,457	668	51,022	524
彰化市	140,914	44,720		-	92,399	3,794
鹿港鎮	35,733	19,869		1,911	15,010	854
和美鎮	37,094	16,444		-	20,192	458
北斗鎮	13,865	7,019		22	6,557	289
員林市	61,712	26,616		1,377	33,123	1,973
溪湖鎮	18,501	10,462		-	7,841	198
田中鎮	15,166	8,500		-	6,085	581
二林鎮	16,436	8,142		88	7,989	305
線西鄉	5,656	3,531		-	2,118	7
伸港鄉	14,936	7,773		205	6,939	224
福興鄉	20,933	8,984		22	11,858	91
秀水鄉	18,059	7,042		31	10,396	621
花壇鄉	15,161	8,376		-	6,676	109
芬園鄉	8,108	4,488		497	3,181	440
大村鄉	19,875	8,159		-	11,554	162
埔鹽鄉	11,525	5,683		40	5,781	61
埔心鄉	13,573	5,438		8	7,361	774
永靖鄉	14,127	6,410		-	7,372	345
社頭鄉	17,270	9,304		8	7,733	232
二水鄉	4,637	2,618		-	2,002	17
田尾鄉	12,220	3,307		158	8,350	563
埤頭鄉	14,703	5,723		14	8,738	242
芳苑鄉	9,615	6,242		23	3,249	124
大城鄉	6,564	2,862		-	3,702	-
竹塘鄉	4,194	2,607		-	1,536	52
溪州鄉	8,325	5,473		-	2,731	122
總計	642,600	277,943	31,457	5,071	351,497	13,160

資料來源：環境部-環境統計查詢網-公務統計報表(執行機關一般廢棄物清理狀況)、本局環境工程科(資：說明：(1)巨大垃圾依其性質拆歸入「一般垃圾」及「資源垃圾」項下。

(2)垃圾回收率=(資源垃圾+廚餘回收)/垃圾產生量*100%

(3)一般廢棄物回收率=(資源垃圾回收率+廚餘回收率)/一般廢棄物產生量*100%。

表7-1 112年彰化縣一般廢棄物產生量概況 (續1完)

單位:公噸/%

垃圾回收率			一般廢棄物回收率
總計	資源垃圾回收率	廚餘回收率	
61.59%	60.96%	0.63%	61.59%
68.26%	65.57%	2.69%	68.26%
44.40%	42.01%	2.39%	44.40%
55.67%	54.43%	1.24%	55.67%
49.38%	47.29%	2.09%	49.38%
56.87%	53.67%	3.20%	56.87%
43.46%	42.38%	1.07%	43.46%
43.95%	40.12%	3.83%	43.95%
50.46%	48.61%	1.85%	50.46%
37.57%	37.45%	0.12%	37.57%
47.96%	46.46%	1.50%	47.96%
57.08%	56.65%	0.43%	57.08%
61.00%	57.57%	3.44%	61.00%
44.75%	44.03%	0.72%	44.75%
44.65%	39.23%	5.42%	44.65%
58.95%	58.13%	0.82%	58.95%
50.69%	50.16%	0.53%	50.69%
59.94%	54.23%	5.70%	59.94%
54.63%	52.19%	2.44%	54.63%
46.12%	44.78%	1.34%	46.12%
43.53%	43.17%	0.36%	43.53%
72.94%	68.33%	4.60%	72.94%
61.08%	59.43%	1.64%	61.08%
35.08%	33.79%	1.29%	35.08%
56.40%	56.40%	0.00%	56.40%
37.85%	36.62%	1.23%	37.85%
34.26%	32.80%	1.46%	34.26%
56.75%	54.70%	2.05%	56.75%

源回收成果統計)

八、彰化縣近六年一般廢棄物產生量概況

由歷年資料觀察，112年一般廢棄物產生量642,600公噸，較去年643,549公噸，減少949公噸，平均每人每日一般廢棄物產生量為1.42公斤。

表8-1 彰化縣每人每日一般廢棄物產生量概況表

單位：公噸/人口/公斤

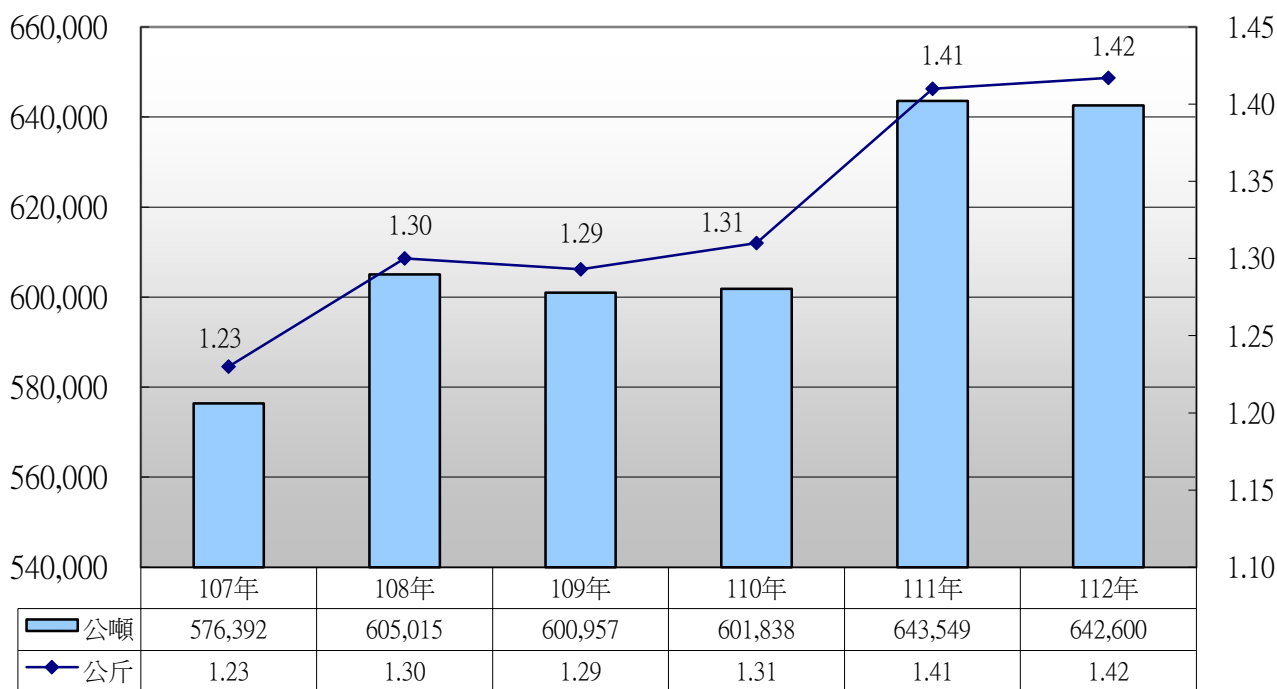
項目	107年	108年	109年	110年	111年	112年
一般廢棄物產生量(公噸)	576,392	605,015	600,957	601,838	643,549	642,600
期中總人口數(千人)	1,280	1,275	1,270	1,261	1,250	1,242
平均每人每日一般廢棄物產生量(公斤)	1.23	1.30	1.29	1.31	1.41	1.42
比較上年度增減(公噸)	157,525	28,623	- 4,058	881	41,711	- 949

資料來源：環境部-環境統計查詢網-公務統計報表(執行機關一般廢棄物清理狀況)

說明：(1)期中人口數=(當年戶籍人口數+上年戶籍人口數)/2

(2)平均每人每日一般廢棄物產生量=一般廢棄物產生量/(365天*期中總人口數)

圖8-1 近六年平均每人每日一般廢棄物產生量圖



112年一般垃圾產生量為642,600公噸，以112年1月份57,573公噸為最多，4月份49,044公噸最低。資源垃圾全年產生量為351,497公噸，以10月31,879公噸最高，4月份26,220公噸最少。

以月份區分，本縣112年平均每人每日一般廢棄物產生量，以1月份1.491公斤最高，4月份平均每人每日一般廢棄物產生量1.314公斤最低。

表8-2 112年彰化縣平均每人每日一般廢棄物產生量月報表

單位：公噸/公斤

月 份	總計 (公噸)	一般垃圾 (公噸)	資源垃圾 (公噸)	廚餘 (公噸)	平均每人每日 一般廢棄物產生量 (公斤)
112年 1月	57,573	28,025	28,470	1,078	1.491
112年 2月	51,040	21,600	28,403	1,037	1.464
112年 3月	55,587	23,642	30,829	1,116	1.441
112年 4月	49,044	21,723	26,220	1,101	1.314
112年 5月	53,314	24,144	28,073	1,097	1.383
112年 6月	55,110	24,425	29,502	1,183	1.478
112年 7月	54,728	24,238	29,433	1,057	1.421
112年 8月	55,598	25,236	29,270	1,092	1.444
112年 9月	51,597	22,262	28,252	1,083	1.386
112年 10月	55,249	22,257	31,879	1,113	1.437
112年 11月	52,331	19,883	31,406	1,042	1.407
112年 12月	51,429	20,508	29,760	1,161	1.339
總 計	642,600	277,943	351,497	13,160	1.417

資料來源：環境部-環境統計查詢網-類別查詢(執行機關一般廢棄物產生量)

說明：(1)巨大垃圾於94年起統計，並依其性質拆分歸入「一般垃圾」及「資源垃圾」項下。

(2)平均每人每日一般廢棄物產生量=一般廢棄物產生量/(365天*期中總人口數)

112年全國一般廢棄物產生量為12,148,718公噸，本縣產生量為642,600公噸，為六都以外之第一名，在一般垃圾、資源垃圾、廚餘原則一致。

表8-3 112年全國地方政府每日一般廢棄物產生量概況 單位:公噸/公斤

縣市	總計 (公噸)	一般垃圾 (公噸)	資源垃圾 (公噸)	廚餘 (公噸)	平均每人每日 一般廢棄物產生量 (公斤)
新北市	1,868,648	680,970	1,083,185	104,493	1.274
臺北市	989,727	294,274	647,708	47,745	1.086
桃園市	1,288,007	513,457	732,760	41,790	1.535
臺中市	1,685,646	681,185	949,329	55,132	1.632
臺南市	1,038,517	379,066	603,509	55,942	1.533
高雄市	1,641,098	634,025	948,500	58,573	1.645
宜蘭縣	229,291	110,015	112,882	6,394	1.398
新竹縣	277,480	107,334	163,398	6,748	1.3
苗栗縣	237,548	120,188	103,274	14,086	1.217
彰化縣	642,600	277,943	351,497	13,160	1.417
南投縣	232,680	97,896	129,133	5,651	1.333
雲林縣	299,640	136,943	152,891	9,806	1.24
嘉義縣	282,057	146,364	122,477	13,216	1.589
屏東縣	422,449	208,935	205,206	8,308	1.452
臺東縣	104,459	40,276	59,438	4,745	1.35
花蓮縣	155,525	64,114	85,699	5,712	1.339
澎湖縣	53,195	24,609	24,039	4,547	1.356
基隆市	220,917	100,921	116,591	3,405	1.672
新竹市	274,441	124,412	143,941	6,088	1.654
嘉義市	170,519	74,220	88,508	7,791	1.775
金門縣	28,182	7,118	16,658	4,406	0.541
連江縣	6,091	2,779	2,273	1,039	1.191
合計	12,148,718	4,827,044	6,842,896	478,777	1.426

資料來源：環境部-環境統計查詢網-類別查詢(執行機關一般廢棄物產生量)

說明：(1)巨大垃圾依其性質拆歸入「一般垃圾」及「資源垃圾」項下。

(2)平均每人每日一般廢棄物產生量=一般廢棄物產生量/(365天*人口數)

(3)說明：因計算單位統一，尾數採四捨五入方式，故總數與細數之間，未能吻合情事。

九、彰化縣垃圾產生量及資源回收概況

為有效處理垃圾及資源回收執行績效，透過各鄉鎮市公所執行現況、研擬及落實各項執行策略，以建立完善之資源回收體系，達到有效之垃圾產生量減量增加資源與廚餘回收量等循環再利用目標，112年垃圾產生量277,943公噸，資源回收量351,497公噸，隨季節與民眾之生活習慣有所不同。

表9-1 112年彰化縣垃圾產生量及資源回收概況

單位：公噸

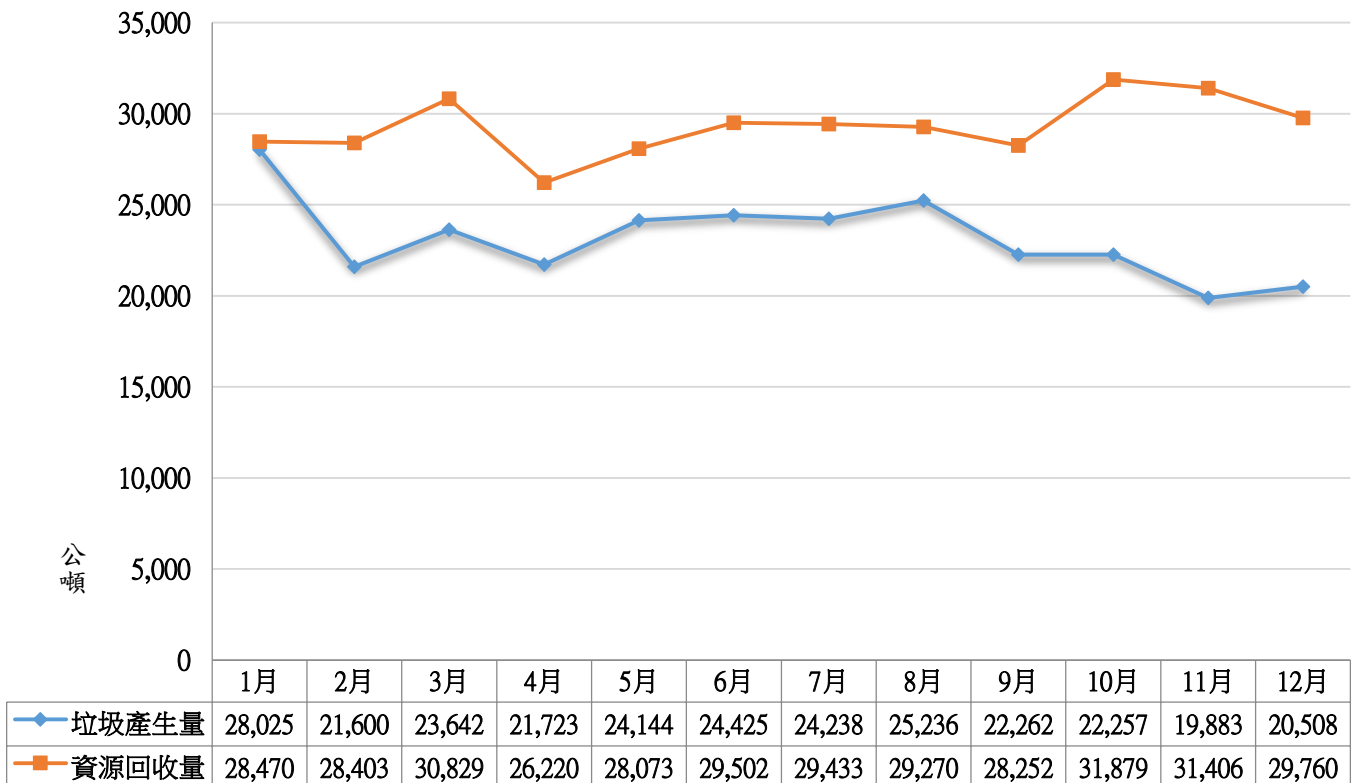
項目	1月	2月	3月	4月	5月	6月	7月	8月	9月	10月	11月	12月	總計
垃圾產生量	28,025	21,600	23,642	21,723	24,144	24,425	24,238	25,236	22,262	22,257	19,883	20,508	277,943
資源回收量	28,470	28,403	30,829	26,220	28,073	29,502	29,433	29,270	28,252	31,879	31,406	29,760	351,497

資料來源：環境部-環境統計查詢網-類別查詢(執行機關一般廢棄物產生量)

說明：(1)垃圾產生量(一般垃圾及事業員工垃圾)

(2)資源回收量(可回收物)

圖9-1 112年彰化縣垃圾產生量及資源回收概況



十、彰化縣近六年垃圾產生量及資源回收概況

就資料觀察，112年垃圾產生量277,943公噸，與去年同期減少8,271公噸，而資源回收量112年351,497公噸，較去年342,177公噸增加9,320公噸，顯示對縣民推廣資源回收觀念之成效。

表10-1 彰化縣近六年垃圾產生量及資源回收概況

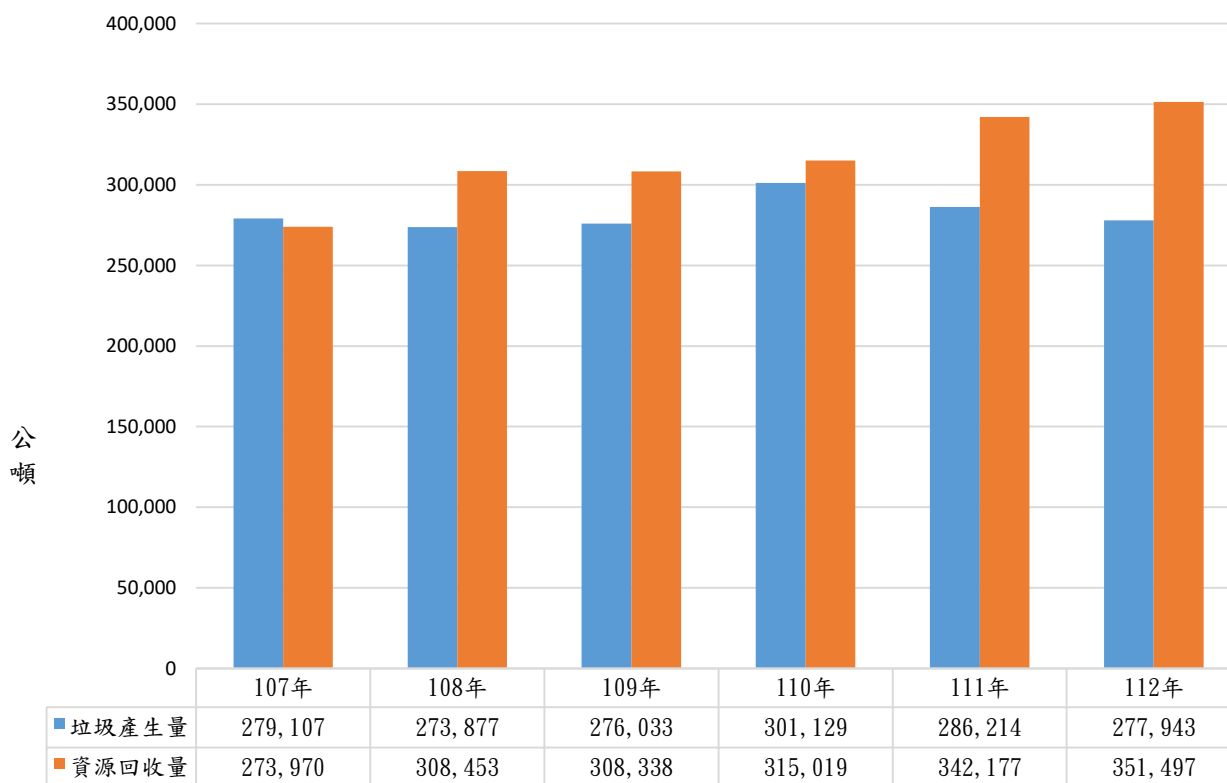
單位：公噸

項目	107年	108年	109年	110年	111年	112年
垃圾產生量	279,107	273,877	276,033	301,129	286,214	277,943
資源回收量	273,970	308,453	308,338	315,019	342,177	351,497

說明：(1)垃圾產生量(一般垃圾及事業員工垃圾)

(2)資源回收量(可回收物)

圖10-1 彰化縣近六年垃圾產生量及資源回收概況趨勢



十一、結論：

一、資源回收效果顯著

透過各項申報數據及垃圾進廠量等資料，進行各鄉鎮市資源回收推動成果，112年資源回收量351,497公噸（54.70%），較111年342,177公噸（53.17%），增加9,320公噸，資源回收率成長1.53%成效卓著。

二、鼓勵民眾配合資源回收政策

宣導家戶垃圾分類愛護地球之表現，將民眾產出之資源回收物品分類，利用「各鄉鎮市清潔隊」之專業力量予以整合回收再利用。

另垃圾中常見紙類、塑膠杯、塑膠容器、紙餐盒為主要資源項目，鼓勵民眾落實資源回收，例如：設置資源回收桶，讓民眾可以「順手做環保」，養成習慣，以減少垃圾量。

三、加強員工環保教育訓練

請各公所辦理清潔隊員教育訓練作業，內容包括勞工安全規定、可資源回收的項目知識，以輔導民眾配合垃圾減量，經實地督導，輔以業務執行情形，列入考績評比項目，提升資源回收之成效。